



**MINISTERIO DE JUSTICIA, SEGURIDAD  
Y DERECHOS HUMANOS DE LA NACIÓN**

**DIRECCIÓN NACIONAL DE POLÍTICA CRIMINAL**

**Departamento de Investigaciones**

---

**ESTUDIO DE VICTIMIZACIÓN  
CIUDAD AUTÓNOMA DE BUENOS AIRES  
2010**

---

**INFORME EJECUTIVO**

**Buenos Aires  
Setiembre de 2011**



## **AUTORIDADES**

**Dra. Cristina Fernández de Kirchner**  
Presidenta de la Nación

**Dr. Julio Alak**  
Ministro de Justicia y Derechos Humanos

**Dr. Juan Martín Mena**  
Subsecretario de Política Criminal

**Dr. Mariano Ciafardini**  
Director Nacional de Política Criminal

**Lic. Daniel R. Fernández**  
Jefe del Departamento de Investigaciones

**Investigación y Redacción del Informe**  
Lic. Daniel Pedro

**Asistentes Técnicos**  
René Merlo  
César Hubez

## PRESENTACIÓN

En el presente Informe se exponen los principales resultados sobre Victimización de delitos en la Ciudad Autónoma de Buenos Aires durante el año 2010, éste permite obtener una visión de la problemática referida al tema en el distrito.

Entre el 14 de Marzo y el 5 de Mayo de 2011 se realizaron 821 entrevistas personales a mayores de 15 años residentes en la Ciudad de Buenos Aires. Los datos que se exponen a continuación son el resultado del procesamiento del conjunto de las entrevistas realizadas en el área.

La presente investigación utiliza un instrumento de recolección de datos que describe cuatro grandes secciones temáticas; la primera se encuentra referida a la caracterización socio-económica y sociodemográfica del entrevistado y su grupo conviviente, este grupo de variables resultan de utilidad a los fines de la clasificación y análisis de los resultados. La segunda sección apunta al objetivo principal del estudio, es decir a la determinación de los porcentajes (prevalencia) de los hechos delictuosos estudiados. A los fines de este estudio, siguiendo los criterios internacionales en la materia, se dividen en “delitos a algún miembro del grupo conviviente” (es decir al entrevistado o a cualquier otra persona que conviva con él), y “delitos personales” (es decir delitos que sufrió únicamente el entrevistado). Esta sección discrimina el momento en el cuál sucedieron las distintas victimizaciones dentro de un arco que contiene los últimos cinco años. La presentación de los resultados expone exclusivamente los hechos referidos al año 2010. La tercera sección caracteriza la modalidad de los hechos estudiados y es respondida exclusivamente por los entrevistados que resultaron víctimas de algún delito. En relación al presente informe, los porcentajes de denuncia corresponden a este módulo.

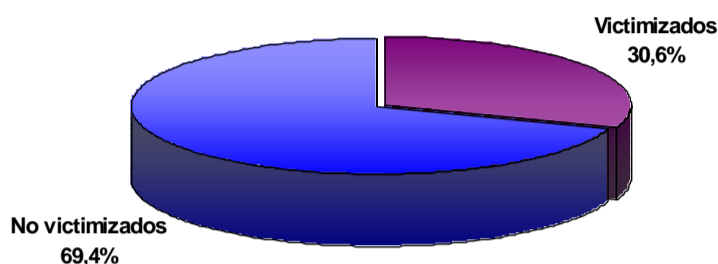
Por último la cuarta sección de preguntas apunta a obtener opiniones personales de los entrevistados sobre el delito y la seguridad. Obviamente, las respuestas de este bloque corresponden al momento de realización del estudio, es decir al momento en el que se realiza la encuesta y no al año de victimización medido por la misma.

El presente informe contiene una ficha técnica, las definiciones pertinentes a la investigación y los principales resultados obtenidos, las evoluciones más relevantes del estudio discriminadas por distrito, cuadros relacionando las principales variables en estudio con variables sociodemográficas tales como zona de residencia, género, edad y nivel económico social, entre otras.

## **PRINCIPALES RESULTADOS**

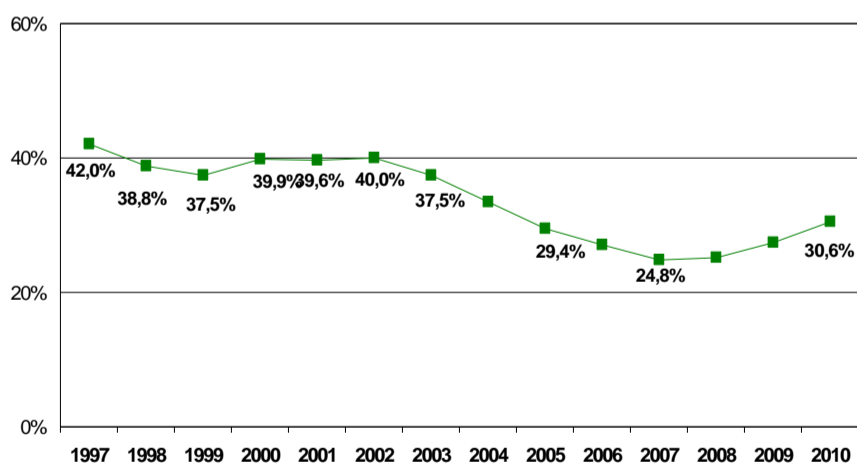
## VICTIMIZACIÓN

**Gráfico Nro. 1. Población Total: victimizados y no victimizados. Ciudad de Buenos Aires. Año 2010.**



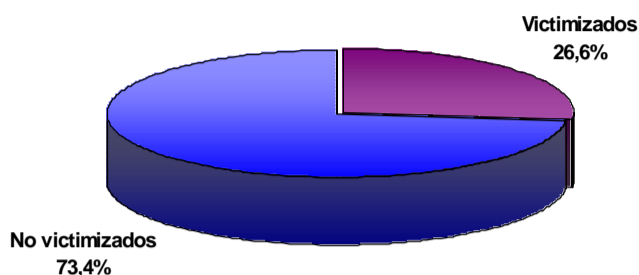
El 30.6% de los entrevistados indica haber resultado víctima durante el 2010 de al menos uno de los delitos relevados, mientras que el 69.4% no fue víctima de ningún delito.

**Gráfico Nro. 2. Evolución del porcentaje de Población Victimizada general. Ciudad de Buenos Aires -Años 1997-2010**



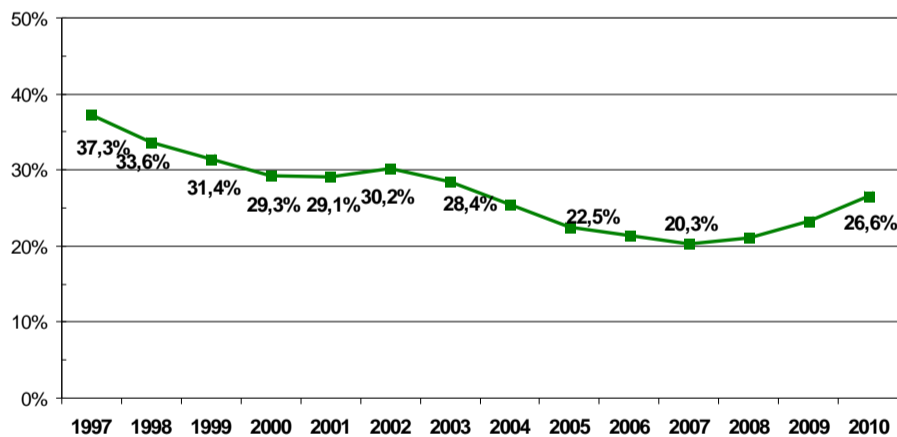
Analizando evolutivamente el porcentaje de victimizados, puede verse que entre 1997 y 2003 el porcentaje de victimizaciones rondan en un promedio del 39%. La medición correspondiente al año 2007 muestra una caída de los porcentajes de victimización (4.6 puntos porcentuales, representando un 16% de descenso) respecto del 2005. No obstante este descenso, en 2010 los valores muestran un aumento superando los valores de 2005.

**Gráfico Nro. 3. Población victimizada en delitos contra la propiedad. Ciudad de Buenos Aires. Año 2010**



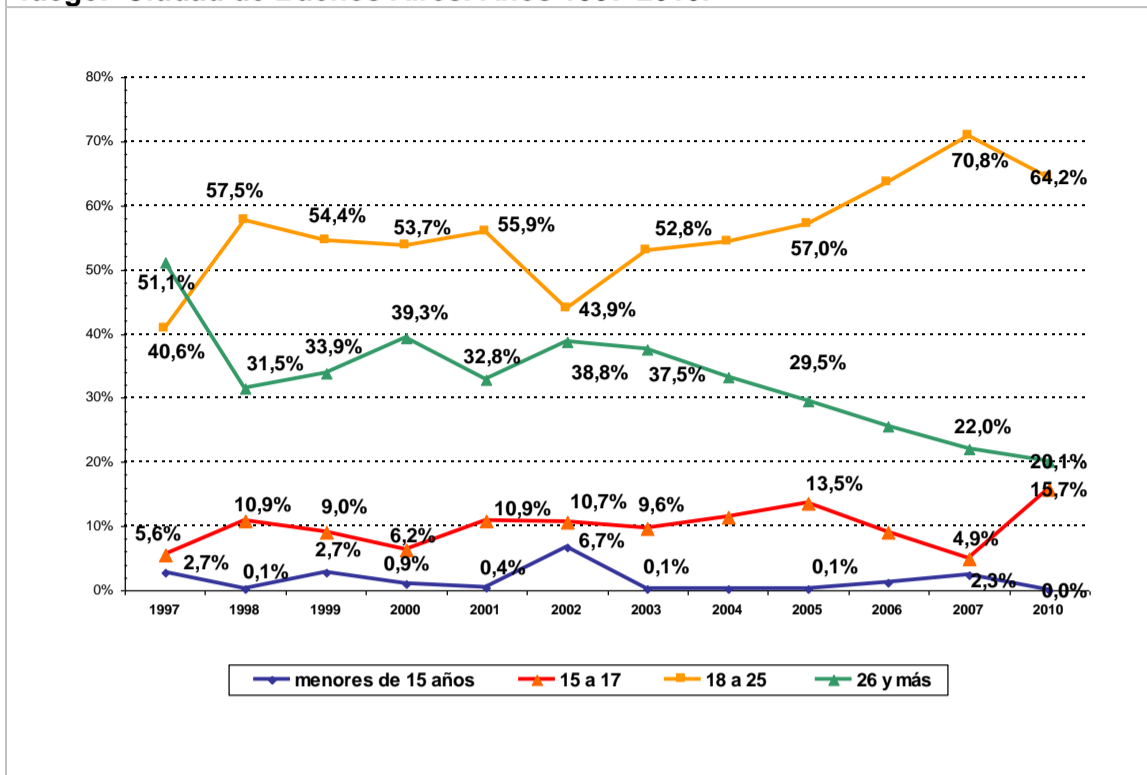
Considerando únicamente los delitos contra la propiedad, se observa que el porcentaje de victimizados es del 26.6%.

**Gráfico Nro. 4. Evolución del porcentaje de población victimizada en delitos contra la propiedad. Ciudad de Buenos Aires. Años 1997-2010**



La evolución de la victimización en delitos contra la propiedad muestra para la Ciudad de Buenos Aires entre los años 1997 y 2001 un progresivo descenso; con un leve aumento en el 2002 para volver a una tendencia descendente hasta el año 2007. Puede verse así, una baja total de 17 puntos porcentuales hasta 2007. Al igual que con la victimización para el total de delitos, los resultados correspondientes a 2010 muestran un aumento importante (del orden del 30% respecto de 2007).

**Gráfico Nro. 5. Evolución de la edad de los agresores en robo con armas de fuego. Ciudad de Buenos Aires. Años 1997-2010.**



Respecto de la evolución de la edad de los agresores en robo con armas de fuego analizaremos cada una de las franjas de edad consideradas.

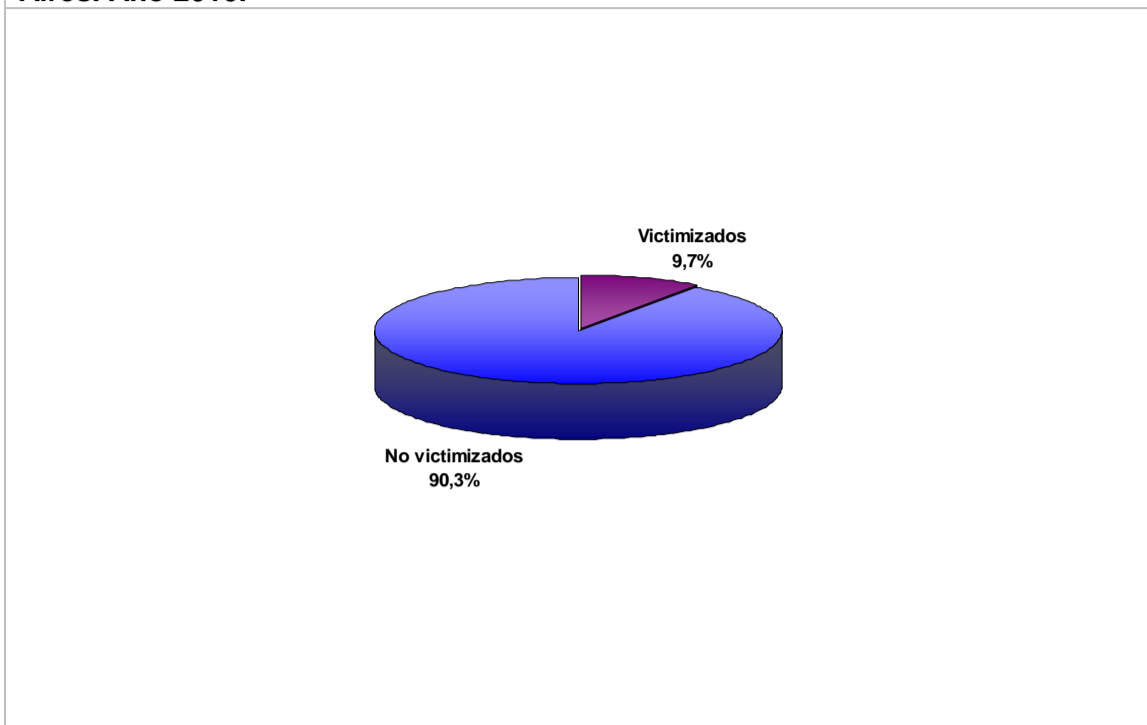
En primer lugar los menores de 15 años representan a lo largo de toda la evolución un porcentaje mínimo de los agresores. Salvo durante 2002 que alcanzó un 6.7%.

Respecto de los menores de 15 a 17 años, la serie comienza con un 5.6% en 1997, al año siguiente el porcentaje pasa al doble con 10,9%, cayendo al 6.2% en 2000, y volviendo al orden del 11% en 2001 porcentaje que con variaciones se mantiene cercano a ese valor hasta el año 2005 en que llega a 13,5%, descendiendo en 2007 para luego aumentar nuevamente en 2010, en que llega al pico de la serie con 15.7%.

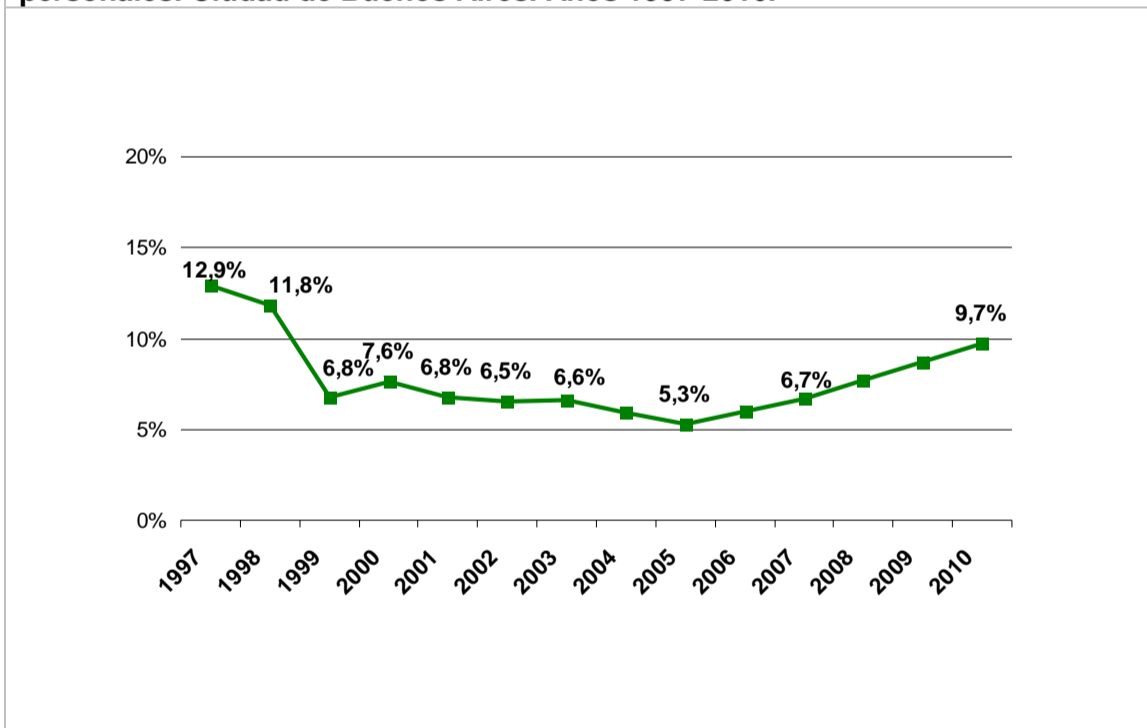
Los agresores de 18 a 25 años representan el sector con mayores porcentajes entre los estudiados en todos los años relevados, salvo en 1997 que era superado por los mayores de 25 años. Entre 1998 y 2005 los porcentajes se mantuvieron cerca del 55% salvo en 2002 que cayó a 43.9%. En 2007 registra el porcentaje máximo, alcanzando el 70.8%; y en 2010 el porcentaje de agresores de esta franja etaria es del 64.2%.

La franja de edad de los mayores de 25 años representan al comienzo de las mediciones en 1997 casi la mitad de los agresores. Esta proporción experimentó un fuerte descenso durante 1998, y osciló hasta 2002 en donde comienza una curva descendente hasta alcanzar el 20,1% en 2010.

**Gráfico Nro. 6. Población victimizada en hurtos personales. Ciudad de Buenos Aires. Año 2010.**



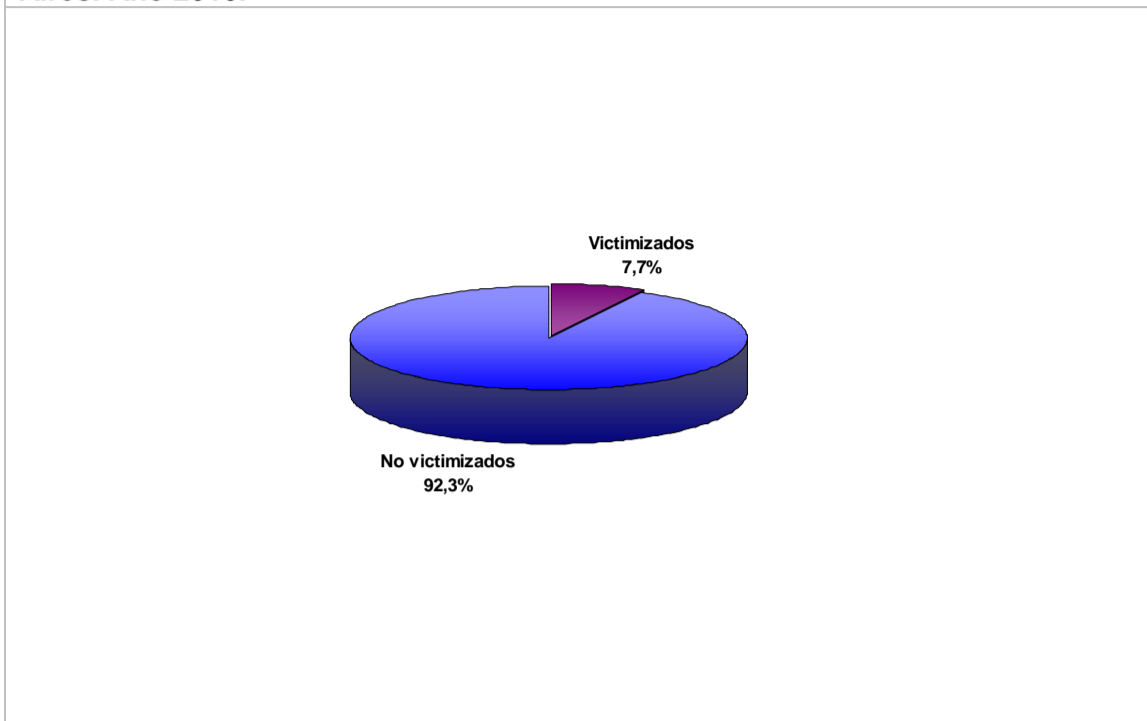
**Gráfico Nro. 7. Evolución del porcentaje de población victimizada en hurtos personales. Ciudad de Buenos Aires. Años 1997-2010.**



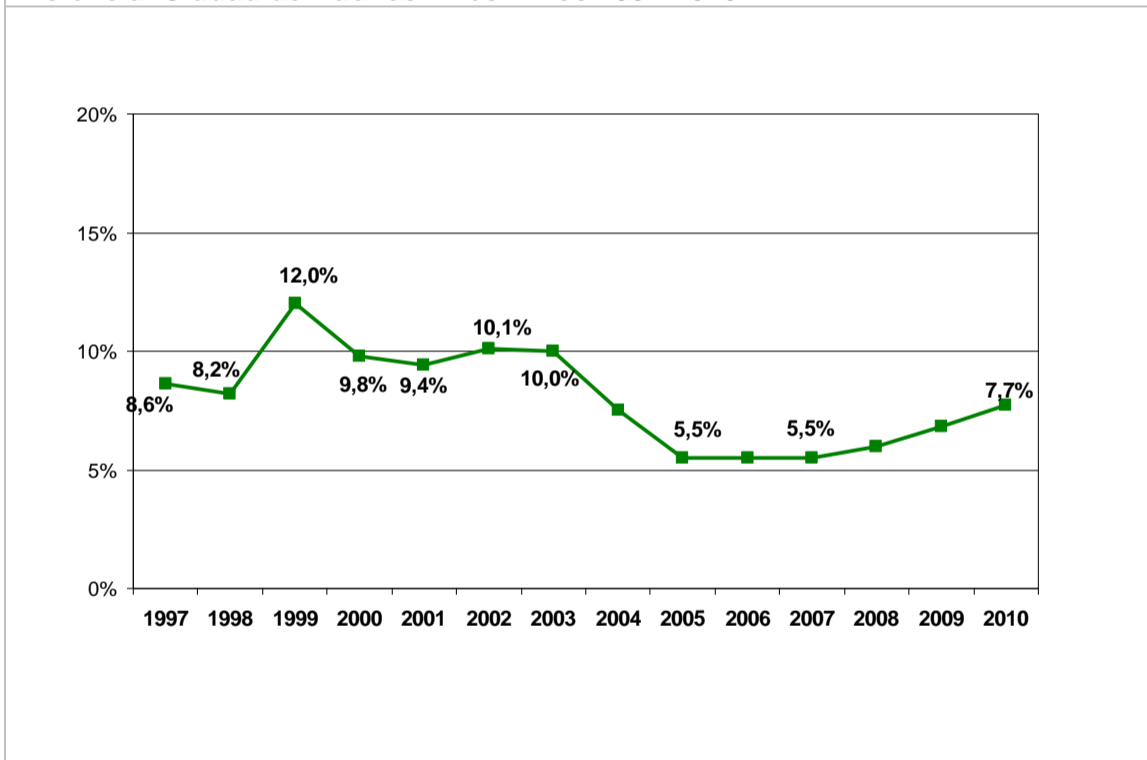
Respecto de la evolución del robo con violencia, durante 1997 y 1998 los porcentajes superaban el 10%. En 1999 se observa una importante caída de más del 40%. Durante 2000 y hasta 2003 los porcentajes rondaron el 10%. La serie registra su valor mas bajo en 2005 (5.3%) subiendo luego a 6.7% en 2007, y experimenta un fuerte ascenso en 2010 hasta alcanzar un 9.7% de victimizados.



**Gráfico Nro. 8. Población victimizada en robo con violencia. Ciudad de Buenos Aires. Año 2010.**



**Gráfico Nro. 9. Evolución del porcentaje de población victimizada en robo con violencia. Ciudad de Buenos Aires. Años 1997-2010.**

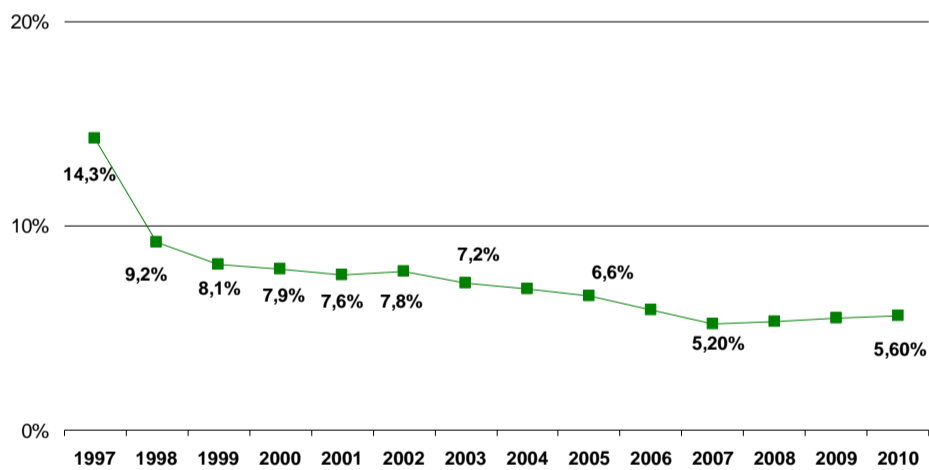


La serie correspondiente al robo con violencia muestra que a partir del pico de 1999, comenzó una meseta en el orden de los diez puntos hasta 2003, observándose una importante caída en 2005, con un valor (5.5%) que se repetirá en 2007. Respecto de ésta última medición, 2010 un aumento cercano al 50%.

**Gráfico Nro. 10. Población victimizada en robo de objetos de vehículos. Ciudad de Buenos Aires. Año 2010.**



**Gráfico Nro. 11. Evolución del porcentaje de población victimizada en robo de objetos de vehículos. Ciudad de Buenos Aires - Años 1997-2010.**

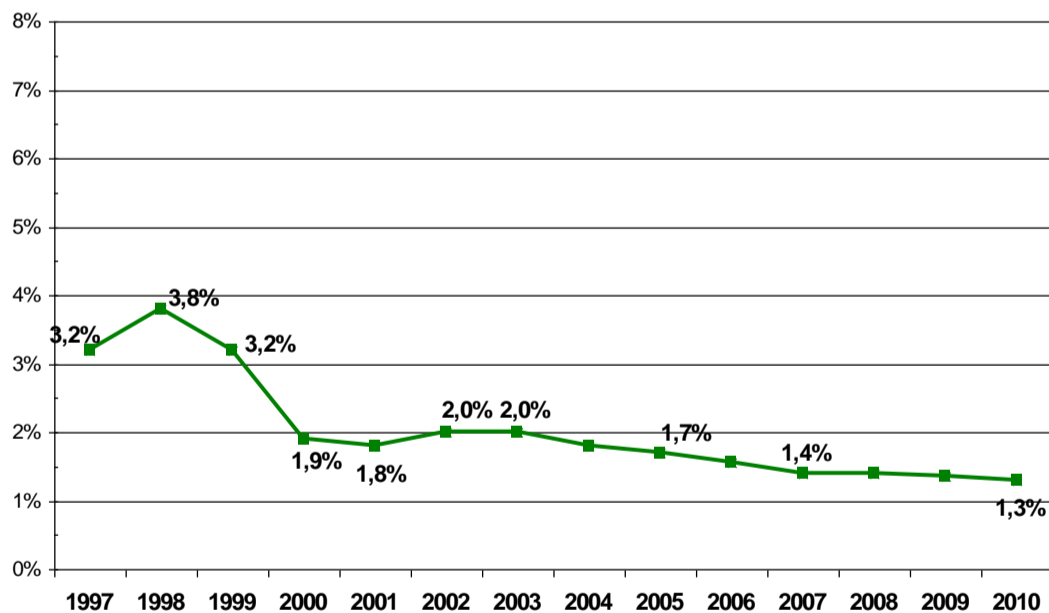


En 1997 el porcentaje de víctimas de este delito fue de 14,3%. En 1998 disminuye de un modo muy significativo a porcentajes de un 9% aprox. A partir de ese año y hasta 2003 comienza una leve pendiente descendente para alcanzar en el año 2005 un 6,6%. En 2007 disminuye a 5,2%, alcanzando en 2010 un 5,6%.

**Gráfico Nro. 12. Población victimizada en hurto en vivienda. Ciudad de Buenos Aires. Año 2010.**



**Gráfico Nro. 13. Evolución del porcentaje de población victimizada en hurto en vivienda. Ciudad de Buenos Aires – Años 1997-2010**

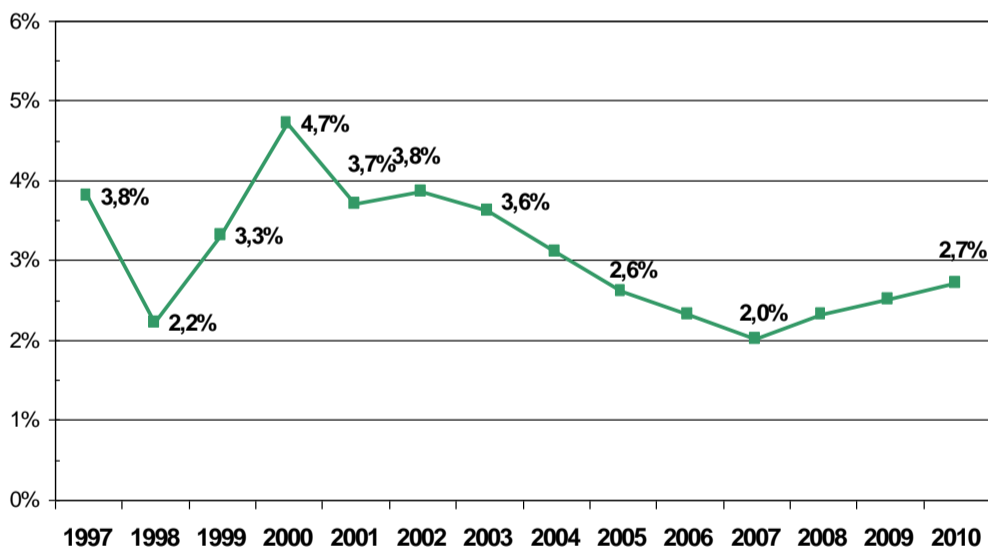


En Ciudad de Buenos Aires durante 1997 el porcentaje de víctimas fue de 3,2%. Aumentó a 3,8% en 1998 representando el valor máximo de la serie histórica. Entre 1998 y 2000 se produce un importante descenso de casi dos puntos (1,9%). Entre 2000 y 2005 los porcentajes se mantienen estables en torno al 2%. En 2007 se registra un descenso (1,9%), manteniéndose en un valor similar para 2010 (1,3%)

**Gráfico Nro. 14. Población victimizada en lesiones y amenazas. Ciudad de Buenos Aires. Año 2010.**

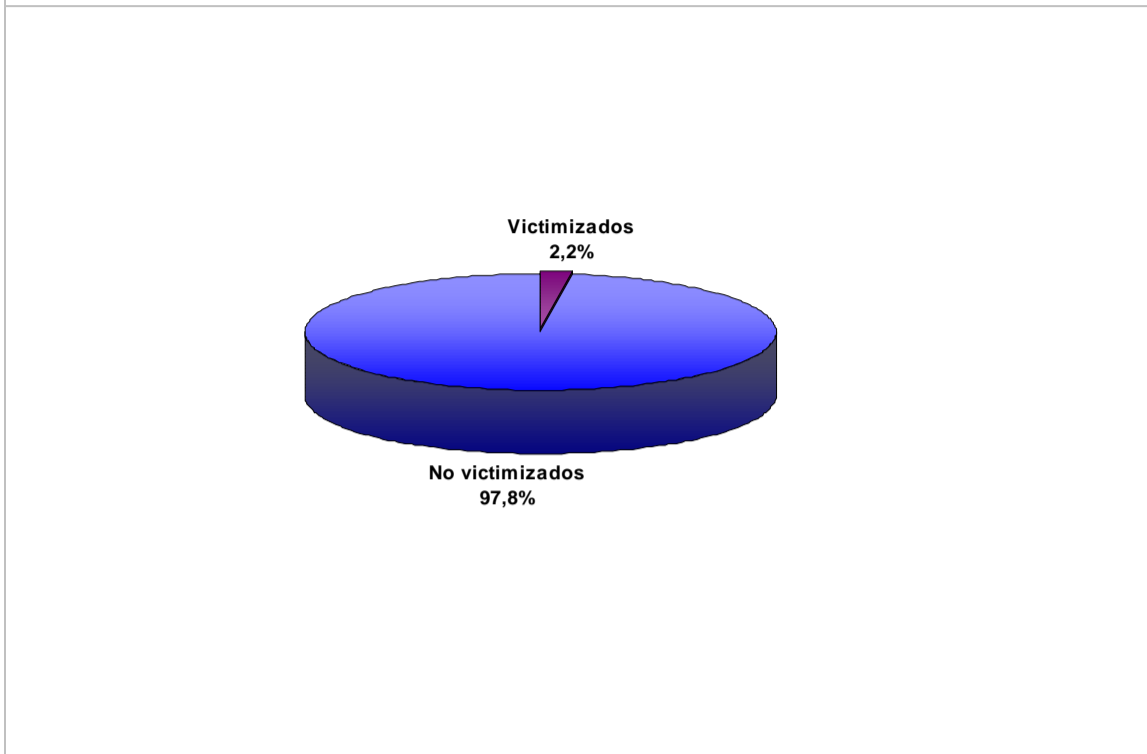


**Gráfico Nro. 15. Evolución del porcentaje de población victimizada en lesiones y amenazas. Ciudad de Buenos Aires- Años 1997-2010.**

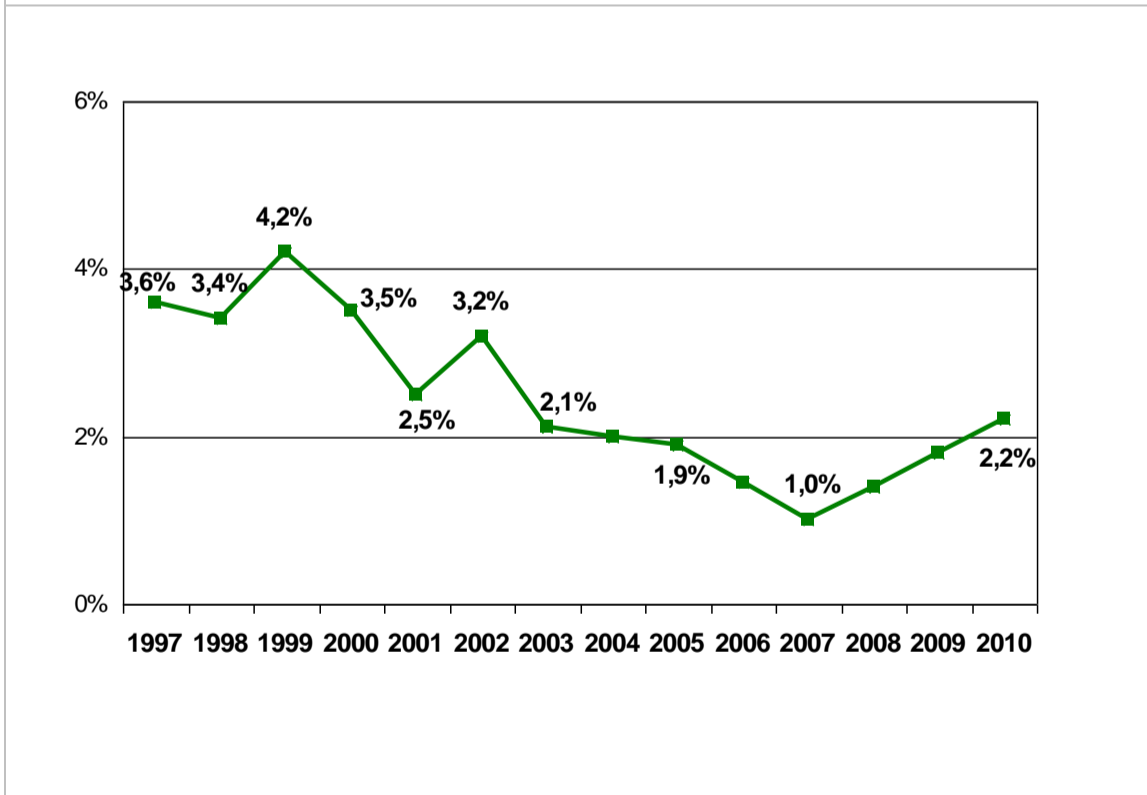


En Ciudad de Buenos Aires durante 1997 el porcentaje de víctimas fue de 3,8%. En 1998 desciende a 2,2%, para comenzar a subir en 1999 y alcanzar en 2000 un porcentaje de 4,7%. Luego entre los años 2001 y 2003 se mantiene en un promedio algo superior a 3,5%. En 2005 sigue descendiendo hasta 2,6%. En 2007 desciende a 2%, retomando una tendencia al aumento en 2010 alcanzando el 2,7%, que representa un incremento del orden del 35%.

**Gráfico Nro. 16. Población victimizada en robo de vehículos. Ciudad de Buenos Aires. Año 2010.**

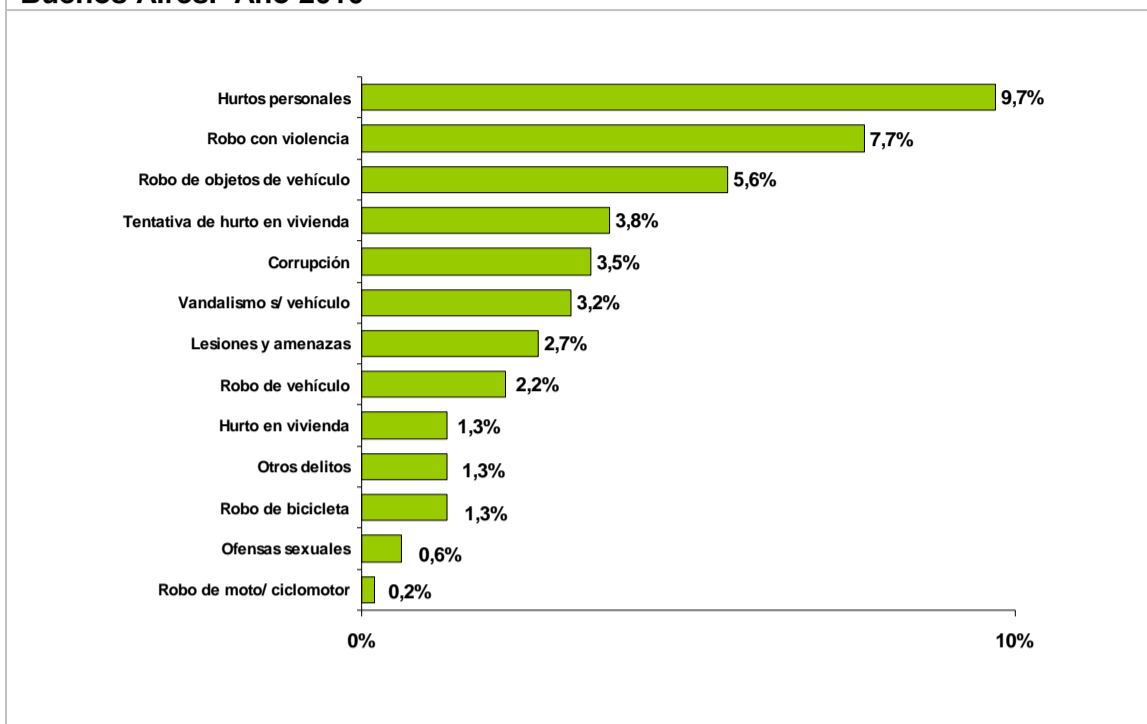


**Gráfico Nro. 17. Evolución del porcentaje de población victimizada en robo de vehículos. Ciudad de Buenos Aires. Años 1997-2010.**



La serie histórica de datos para este delito, muestra que a partir del pico de 1999 (4.2%) comenzó una línea de tendencia decreciente que alcanzó su mínimo en 2007 (1,0%). El año 2010 muestra un importante crecimiento proporcional para este delito, el cual registra similares a los obtenidos en 2003.

**Gráfico Nro. 18. Porcentaje total de victimizados por tipo de delito. Ciudad de Buenos Aires. Año 2010**



El presente gráfico nos muestra en orden decreciente la incidencia de victimización por delitos para el año 2010, observando en primer lugar el grupo de delitos con mayores porcentajes de victimizaciones: hurtos personales – 9.7%; robo con violencia - 7.7% -; robo de objetos de vehículo – 5.6% -; ubicándose en un segundo grupo con porcentajes entre el 2% y el 4% los siguientes: tentativa de hurto en vivienda – 3.8%-; corrupción – 3.5% -; vandalismo sobre vehículos – 3.2% -; lesiones y amenazas – 2.7% -; y robo de vehículo – 2.2%- . Con porcentajes menores al 2% se ubican hurto en vivienda, otros delitos y robo de bicicleta, con 1.3% en cada caso. Finalmente, con porcentajes menores al 1% se ubican los delitos de ofensa sexual – 0.6% - y el robo de moto-ciclomotor con el 0.2%.

**Cuadro Nro. 1 Porcentaje de victimizados y no victimizados y cantidad de veces que fue victimizado según zona de residencia (Base: Total de entrevistados)**

		Zona			Total
		Sur	Norte	Centro	
# Victimizados en 2010	Victimizados en 2010	31,2%	26,3%	32,3%	30,6%
	No victimizados	68,8%	73,7%	67,7%	69,4%
Promedio de veces que fue victimizado	(Promedio)	1,90	2,13	1,73	1,86
Victimizados delitos contra la propiedad 2010	Victimizados	29,3%	22,2%	27,6%	26,6%
	No victimizados	70,7%	77,8%	72,4%	73,4%
	(Promedio)	1,69	1,66	1,46	1,56
# Fue víctima de Robo de vehículo en 2010?	Victimizados	4,3%	1,4%	1,7%	2,2%
	No victimizados	95,7%	98,6%	98,3%	97,8%
	(Promedio)	1,25	1,00	1,00	1,10
# Fue víctima de Robo de objeto en vehículo en 2010?	Victimizados	6,0%	4,2%	6,1%	5,6%
	No victimizados	94,0%	95,8%	93,9%	94,4%
	(Promedio)	1,86	1,59	1,52	1,61
# Fue víctima de vandalismo s-vehíc. en 2010?	Victimizados	2,9%	4,2%	2,9%	3,2%
	No victimizados	97,1%	95,8%	97,1%	96,8%
	(Promedio)	1,83	1,83	1,77	1,80
# Fue víctima de Robo de moto-ciclomotores en 2010?	Victimizados			,4%	,2%
	No victimizados	100,0%	100,0%	99,6%	99,8%
	(Promedio)	.	.	2,00	2,00
# Fue víctima de Robo de bicicletas en 2010?	Victimizados	1,5%	1,7%	1,1%	1,3%
	No victimizados	98,5%	98,3%	98,9%	98,7%
	(Promedio)	1,00	1,19	1,37	1,23
# Fue víctima de Robo en vivienda en 2010?	Victimizados	1,0%	,7%	1,6%	1,3%
	No victimizados	99,0%	99,3%	98,4%	98,7%
	(Promedio)	1,31	1,49	1,00	1,11
# Fue víctima de tentativa de Robo en vivienda en 2010?	Victimizados	6,9%	2,2%	3,2%	3,8%
	No victimizados	93,1%	97,8%	96,8%	96,2%
	(Promedio)	1,44	1,33	1,12	1,27
# Fue víctima de Robo con violencia en 2010?	Victimizados	8,9%	7,7%	7,2%	7,7%
	No victimizados	91,1%	92,3%	92,8%	92,3%
	(Promedio)	1,21	1,63	1,28	1,35
# Fue víctima de hurtos personales en 2010?	Victimizados	7,4%	8,1%	11,3%	9,7%
	No victimizados	92,6%	91,9%	88,7%	90,3%
	(Promedio)	1,31	1,28	1,08	1,16
# Fue víctima de ofensa sexual en 2010?	Victimizados	,7%	1,1%	,4%	,6%
	No victimizados	99,3%	98,9%	99,6%	99,4%
	(Promedio)	1,00	2,63	1,00	1,74
# Fue víctima de lesiones/ataques/amenazas en 2010?	Victimizados	1,2%	1,4%	3,9%	2,7%
	No victimizados	98,8%	98,6%	96,1%	97,3%
	(Promedio)	2,07	1,67	1,57	1,63
# Fue víctima de otros delitos en 2010?	Victimizados	,7%	1,4%	1,4%	1,3%
	No victimizados	99,3%	98,6%	98,6%	98,7%
	(Promedio)	2,18	3,87	2,48	2,82
# Fue víctima de corrupción en 2010?	Victimizados	2,7%	4,5%	3,4%	3,5%
	No victimizados	97,3%	95,5%	96,6%	96,5%
	(Promedio)	2,78	2,50	1,84	2,20
Total	Row Valid N %	16,2%	32,0%	51,7%	100,0%
	Col Sum %	100,0%	100,0%	100,0%	100,0%

**Cuadro Nro. 2 Porcentaje de victimizados y no victimizados y cantidad de veces que fue victimizado según sexo (Base: Total de entrevistados)**

		Género		Total
		Hombres	Mujeres	
# Victimizados en 2010	Victimizados en 2010	29,7%	31,2%	30,6%
	No victimizados	70,3%	68,8%	69,4%
Promedio de veces que fue victimizado	(Promedio)	1,87	1,84	1,86
# Fue víctima de Robo con violencia en 2010?	Victimizados	7,6%	7,7%	7,7%
	No victimizados	92,4%	92,3%	92,3%
* Promedio victim. robo con violencia 2010	(Promedio)	1,59	1,16	1,35
# Fue víctima de hurtos personales en 2010?	Victimizados	7,9%	11,2%	9,7%
	No victimizados	92,1%	88,8%	90,3%
* Promedio victim. en hurtos personales	(Promedio)	1,02	1,24	1,16
# Fue víctima de ofensa sexual en 2010?	Victimizados	,3%	,9%	,6%
	No victimizados	99,7%	99,1%	99,4%
* Promedio victim. en ofensas sexuales	(Promedio)	5,00	1,00	1,74
# Fue víctima de lesiones/ataques/amenazas en 2010?	Victimizados	2,6%	2,8%	2,7%
	No victimizados	97,4%	97,2%	97,3%
* Promedio victim. lesiones/amenazas	(Promedio)	1,08	2,09	1,63
# Fue víctima de otros delitos en 2010?	Victimizados	1,2%	1,3%	1,3%
	No victimizados	98,8%	98,7%	98,7%
* Promedio victim. otros delitos 2010	(Promedio)	3,67	2,14	2,82
# Fue víctima de corrupción en 2010?	Victimizados	5,3%	2,0%	3,5%
	No victimizados	94,7%	98,0%	96,5%
* Promedio victim. corrupción 2010	(Promedio)	2,31	1,98	2,20
Total	Row Valid N %	68,3%	31,7%	100,0%
	Col Sum %	100,0%	100,0%	100,0%

**Cuadro Nro. 3 Porcentaje de victimizados y no victimizados y cantidad de veces que fue victimizado según edad (Base: Total de entrevistados)**

		Edad				Total
		16 a 29 años	30 a 49 años	50 a 65 años	Más de 65 años	
# Victimizados en 2010	Victimizados en 2010	34,7%	37,1%	29,2%	15,8%	30,6%
	No victimizados	65,3%	62,9%	70,8%	84,2%	69,4%
Promedio de veces que fue victimizado	(Promedio)	1,85	1,76	1,96	2,02	1,86
# Fue víctima de Robo con violencia en 2010?	Victimizados	11,2%	8,4%	4,3%	5,2%	7,7%
	No victimizados	88,8%	91,6%	95,7%	94,8%	92,3%
* Promedio victim. robo con violencia	(Promedio)	1,52	1,11	1,30	1,49	1,35
# Fue víctima de hurtos personales en 2010?	Victimizados	10,4%	12,0%	9,6%	5,1%	9,7%
	No victimizados	89,6%	88,0%	90,4%	94,9%	90,3%
* Promedio victim. en hurtos personales	(Promedio)	1,17	1,27	1,04	1,00	1,16
# Fue víctima de ofensa sexual en 2010?	Victimizados	1,0%	,5%	,9%		,6%
	No victimizados	99,0%	99,5%	99,1%	100,0%	99,4%
* Promedio victim. en ofensas sexuales	(Promedio)	2,68	1,00	1,00	.	1,74
# Fue víctima de lesiones/ataques/amenazas en 2010?	Victimizados	4,8%	3,9%	,9%		2,7%
	No victimizados	95,2%	96,1%	99,1%	100,0%	97,3%
* Promedio victim. lesiones/amenazas	(Promedio)	1,33	1,86	2,10	.	1,63
# Fue víctima de otros delitos en 2010?	Victimizados	,8%	2,6%	1,1%		1,3%
	No victimizados	99,2%	97,4%	98,9%	100,0%	98,7%
* Promedio victim. otros delitos 2010	(Promedio)	3,00	2,10	5,32	.	2,82
# Fue víctima de corrupción en 2010?	Victimizados	6,3%	3,8%	1,2%	1,5%	3,5%
	No victimizados	93,7%	96,2%	98,8%	98,5%	96,5%
* Promedio victim. corrupción 2010	(Promedio)	2,11	2,89	1,00	1,00	2,20
Total	Col Sum %	100,0%	100,0%	100,0%	100,0%	100,0%

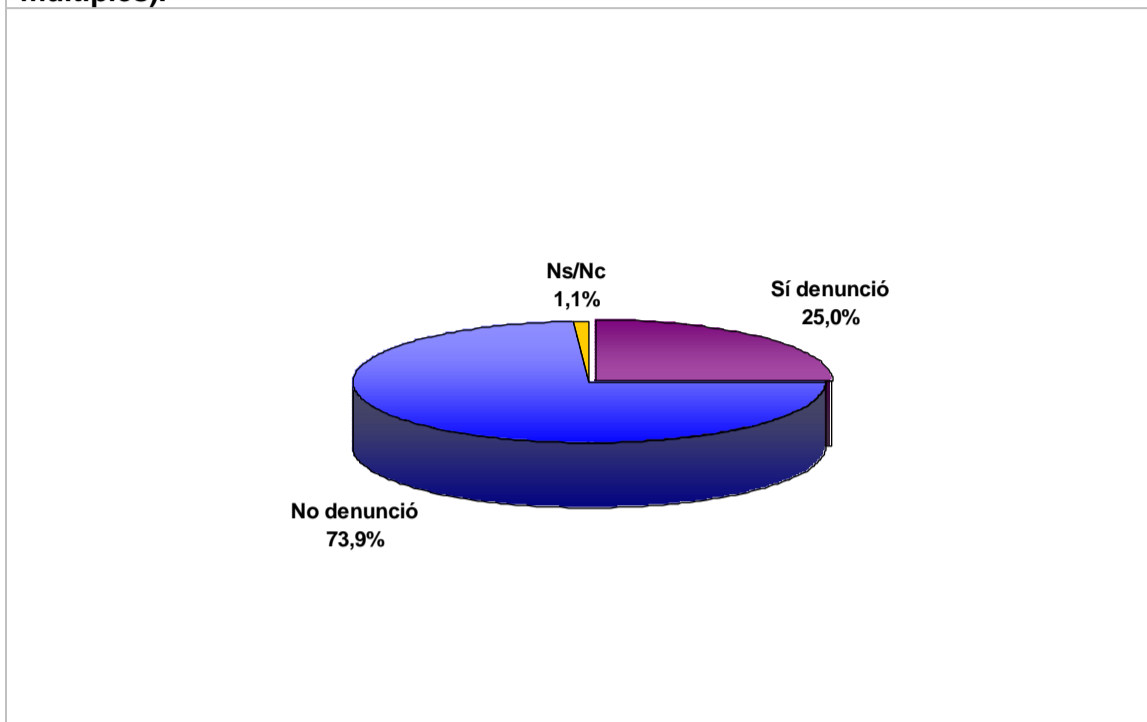


**Cuadro Nro. 4 Porcentaje de victimizados y no victimizados  
y cantidad de veces que fue victimizado según nivel socioeconómico (Base: Total de entrevistados)**

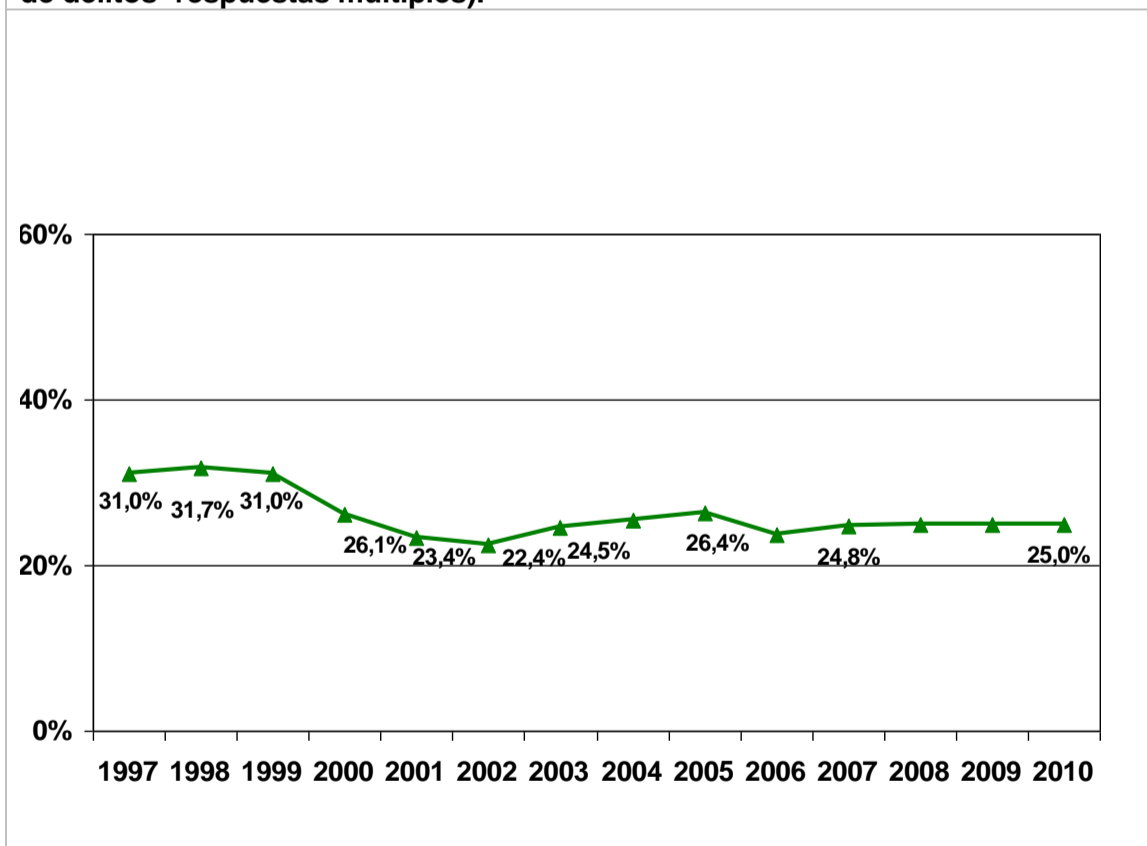
		Nivel Económico y Social (por terciles)			Total
		Bajo	Medio	Alto	
# Victimizados en 2010	Victimizados en 2010	22,8%	31,0%	36,1%	30,6%
	No victimizados	77,2%	69,0%	63,9%	69,4%
Promedio de veces que fue victimizado	(Promedio)	1,79	2,04	1,73	1,86
# Fue víctima de Robo de vehículo en 2010?	Sí	1,4%	2,4%	2,7%	2,2%
	No	98,6%	97,6%	97,3%	97,8%
* Promedio victim. robos de vehículos	(Promedio)	1,00	1,08	1,17	1,10
# Fue víctima de Robo de objeto en vehículo en 2010?	Sí	2,3%	7,3%	6,4%	5,6%
	No	97,7%	92,7%	93,6%	94,4%
* Promedio victim. robos objetos	(Promedio)	1,19	1,71	1,60	1,61
# Fue víctima de vandalismo s-vehíc. en 2010?	Sí	2,4%	3,8%	3,2%	3,2%
	No	97,6%	96,2%	96,8%	96,8%
* Promedio victim. vandalismo	(Promedio)	1,64	1,96	1,65	1,80
# Fue víctima de Robo de moto-ciclomotores en 2010?	Sí		,5%		,2%
	No	100,0%	99,5%	100,0%	99,8%
* Promedio victim. robos de ciclomotor	(Promedio)	.	2,00	.	2,00
# Fue víctima de Robo de bicicletas en 2010?	Sí	,3%	1,9%	1,6%	1,3%
	No	99,7%	98,1%	98,4%	98,7%
* Promedio victim. robos de bicicleta	(Promedio)	1,00	1,31	1,15	1,23
# Fue víctima de Robo en vivienda en 2010?	Sí	,8%	1,0%	1,8%	1,3%
	No	99,2%	99,0%	98,2%	98,7%
* Promedio victim. hurto en vivienda	(Promedio)	1,00	1,37	1,00	1,11
# Fue víctima de tentativa de Robo en vivienda en 2010?	Sí	3,3%	3,1%	4,8%	3,8%
	No	96,7%	96,9%	95,2%	96,2%
* Promedio victim. tentativa hurto en	(Promedio)	1,46	1,32	1,14	1,27
# Fue víctima de Robo con violencia en 2010?	Sí	8,4%	7,6%	7,2%	7,7%
	No	91,6%	92,4%	92,8%	92,3%
* Promedio victim. robo con violencia	(Promedio)	1,27	1,39	1,38	1,35
# Fue víctima de hurtos personales en 2010?	Sí	5,8%	10,1%	12,3%	9,7%
	No	94,2%	89,9%	87,7%	90,3%
* Promedio victim. en hurtos	(Promedio)	1,12	1,25	1,10	1,16
# Fue víctima de ofensa sexual en 2010?	Sí	,7%	,2%	1,0%	,6%
	No	99,3%	99,8%	99,0%	99,4%
* Promedio victim. en ofensas sexuales	(Promedio)	3,49	1,00	1,00	1,74
# Fue víctima de lesiones/ataques/amenazas en 2010?	Sí	2,8%	2,4%	3,0%	2,7%
	No	97,2%	97,6%	97,0%	97,3%
* Promedio victim. lesiones/amenazas	(Promedio)	2,30	1,37	1,40	1,63
# Fue víctima de otros delitos en 2010?	Sí	,3%	1,3%	2,0%	1,3%
	No	99,7%	98,7%	98,0%	98,7%
* Promedio victim. otros delitos 2010	(Promedio)	3,00	2,77	2,83	2,82
# Fue víctima de corrupción en 2010?	Sí	3,3%	3,6%	3,6%	3,5%
	No	96,7%	96,4%	96,4%	96,5%
* Promedio victim. corrupción 2010	(Promedio)	2,78	2,27	1,74	2,20
Total	Col Sum %	100,0%	100,0%	100,0%	100,0%

## DENUNCIA

**Gráfico Nro. 17. Realización de denuncias de delitos al sistema penal. Ciudad de Buenos Aires. Año 2010. (base entrevistados víctimas de delitos- respuestas múltiples).**

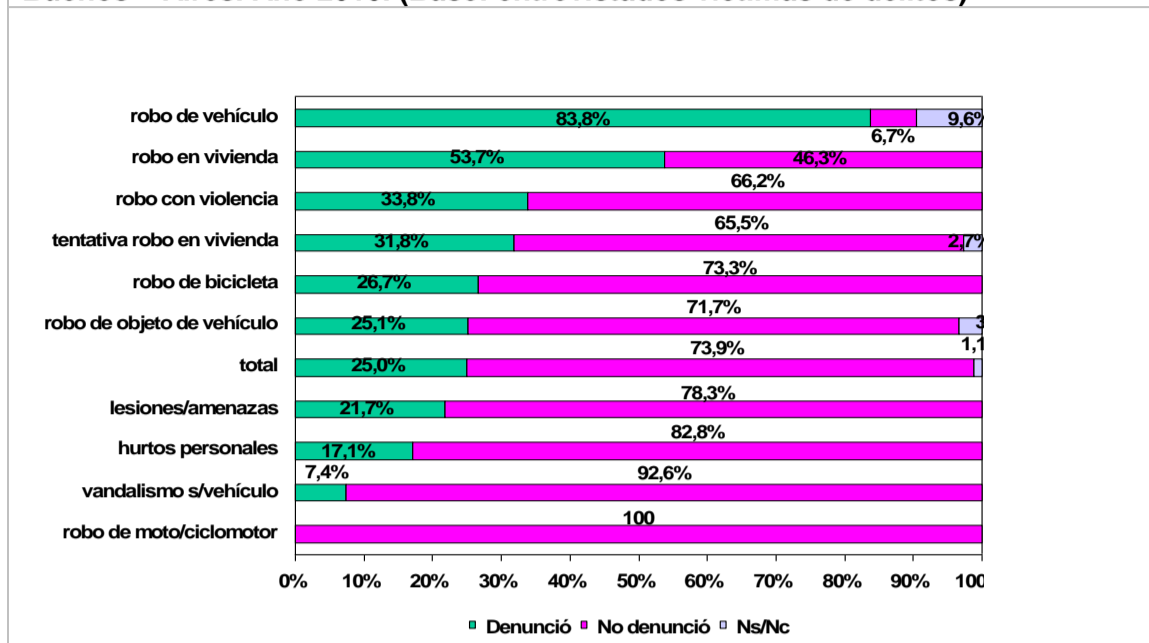


**Gráfico Nro. 18. Evolución de realización de denuncias de delitos al sistema penal. Ciudad de Buenos Aires - Años 1997- 2010. (base entrevistados víctimas de delitos- respuestas múltiples).**



El gráfico nos muestra que entre los años 1997 y 1999 los porcentajes de denuncia al sistema penal rondaron el 31%. A partir de ese año y hasta el 2002 los porcentajes fueron descendiendo (casi 9 puntos porcentuales, es decir un descenso de casi 30%), a partir de allí comienza una lenta recuperación hasta el año 2005 en que el porcentaje de denuncia alcanza el 26,4% de los hechos delictuosos relevados en la encuesta. Durante 2007 se produce una nueva baja para alcanzar el 24,8%. En 2010 se registra un porcentaje (25%) similar al de 2007.

**Gráfico Nro. 19. Denuncia al sistema penal según tipo de delito. Ciudad de Buenos Aires. Año 2010. (Base: entrevistados víctimas de delitos)**



Considerando el porcentaje de denuncias al sistema penal podemos ver que el delito con porcentaje mayor y muy diferenciado del resto - de manera similar a mediciones anteriores -es el que corresponde a la denuncia de robos de automóviles con 83.8%. Le siguen tres delitos de fuerte impacto social: robo en vivienda 53.7; robo con violencia 33.8% y tentativa de robo en vivienda; en tanto el robo de objeto en vehículo registra un porcentaje de denuncia del 25,1%. Con porcentajes de denuncia menores al promedio se ubican lesiones/amenazas – 21.7%; hurtos personales, 17.1%; y vandalismo sobre vehículo 7.4%. El robo de moto ciclomotor no registra denuncia.

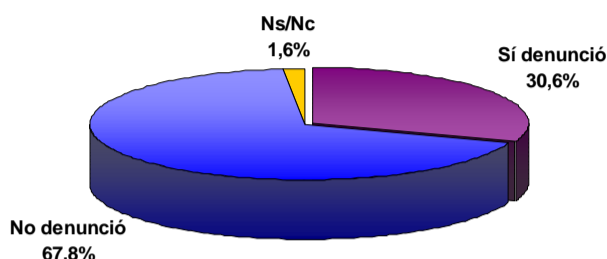
**Cuadro 5. ¿Realizó la Denuncia de hechos?(total de delitos) según área**

		Zona			Total
		Sur	Norte	Centro	
Realizó la Denuncia de hechos (Total de delitos Resp. Múltiple)	sí, a la policía	34,3%	25,1%	21,3%	25,0%
	sí, a otro organismo	,6%	4,2%	2,7%	2,6%
	no	63,2%	69,5%	75,2%	71,3%
	Ns/Nc	1,8%	1,2%	,9%	1,1%

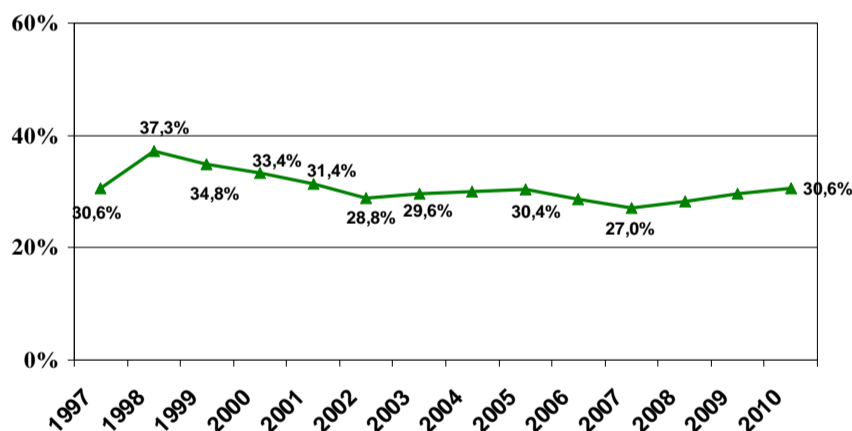
**Cuadro 7. ¿Realizó la Denuncia de hechos?(total de delitos) según nivel socioeconómico**

		Nivel Económico y Social (por terciles)			Total
		Bajo	Medio	Alto	
Realizó la Denuncia de hechos (Total de delitos Resp. Múltiple)	sí, a la policía	28,5%	22,1%	26,0%	25,0%
	sí, a otro organismo	4,9%	1,6%	2,3%	2,6%
	no	66,5%	74,7%	70,5%	71,3%
	Ns/Nc	,0%	1,6%	1,2%	1,1%

**Gráfico Nro. 20. Realización de denuncias de delitos contra la propiedad al sistema penal. Ciudad de Buenos Aires. Año 2010. (Base: entrevistados víctimas de delitos contra la propiedad)**



**Gráfico Nro. 21. Evolución de realización de denuncias de delitos contra la propiedad al sistema penal. Ciudad de Buenos Aires – Años 1997- 2010. (Base: entrevistados víctimas de delitos- respuestas múltiples).**



En la medida en que en la denuncia general se encuentran comprendida la denuncia de los delitos contra la propiedad, en el caso de la evolución de la denuncia en hechos contra la propiedad se da una tendencia similar a la denuncia general. Así, se registra respecto de 2007 un aumento de tres puntos porcentuales en el porcentaje de denuncia en delitos contra la propiedad, similar a los valores de 2005.

**Cuadro Nro.7.¿Realizó denuncia de hechos contra la propiedad ?(total de delitos contra la propiedad)  
según area de residencia**

		Zona			Total
		Sur	Norte	Centro	
Realizó la Denuncia de hechos contra la propiedad? (Total de delitos contra propiedad Resp. Múltiple)	sí, a la policía	39,2%	29,7%	27,3%	30,6%
	sí, a otro organismo	,8%	2,9%	2,5%	2,1%
	no	57,9%	65,7%	69,0%	65,7%
	Ns/Nc	2,2%	1,8%	1,2%	1,6%

**Cuadro Nro.8.¿Realizó denuncia de hechos contra la propiedad ?(total de delitos contra la propiedad)  
según nivel socioeconómico**

		Nivel Económico y Social (por terciles)			Total
		Bajo	Medio	Alto	
Realizó la Denuncia de hechos contra la propiedad? (Total de delitos contra propiedad Resp. Múltiple)	sí, a la policía	33,5%	27,2%	32,6%	30,6%
	sí, a otro organismo	3,6%	1,3%	2,2%	2,1%
	no	62,9%	69,2%	63,5%	65,7%
	Ns/Nc	,0%	2,2%	1,7%	1,6%

**Cuadro Nro. 9 Realización de denuncias de los hechos por delito según area de residencia (base: entrevistados víctimas de delitos)**

		Zona			Total
		Sur	Norte	Centro	
¿(La última vez) Ud. o alguna otra persona denunció el hecho? (Robo de vehículo)	sí, a la policía	92,4%	78,2%	77,5%	83,8%
	sí, a otro organismo		21,8%		3,4%
	no	7,6%			3,1%
	Ns/Nc			22,5%	9,6%
¿(La última vez) Ud. o alguna otra persona denunció el hecho? (Robo de objeto de vehículo)	sí, a la policía	25,4%	15,8%	27,9%	25,1%
	sí, a otro organismo		10,5%	6,6%	5,9%
	no	69,4%	62,6%	65,4%	65,8%
	Ns/Nc	5,2%	11,1%		3,3%
¿(La última vez) Ud. o alguna otra persona denunció el hecho de vandalismo?	sí, a la policía	11,4%	17,4%		7,4%
	sí, a otro organismo		10,5%	12,2%	9,5%
	no	88,6%	72,1%	87,8%	83,1%
¿Ud. o alguna otra persona denunció el hecho? (robo de motocicleta/ciclomotor)	No			100,0%	100,0%
Ud. o alguna otra persona denunció el hecho? (robo de bicicleta)	sí, a la policía	29,2%	20,1%	30,1%	26,7%
	no	70,8%	79,9%	69,9%	73,3%
¿Ud. o alguna otra persona denunció el hecho? (robo en su casa)	sí, a la policía	69,4%	100,0%	41,4%	53,7%
	no	30,6%		58,6%	46,3%
Ud. dijo que un ladrón intentó entrar en su casa en el año 2010. ¿Ud. o alguna otra persona denunció el hecho?	sí, a la policía	46,4%	32,7%	19,2%	31,8%
	no	46,5%	67,3%	80,8%	65,5%
	Ns/Nc	7,1%			2,7%
¿Ud. o alguna otra persona denunció el hecho? (robo con violencia)	sí, a la policía	30,6%	34,1%	35,3%	33,8%
	sí, a otro organismo	3,0%			,8%
	no	66,4%	65,9%	64,7%	65,4%
¿Ud. o alguna otra persona denunció el hecho? (hurtos personales)	sí, a la policía	21,2%	19,8%	15,3%	17,1%
	sí, a otro organismo			3,5%	2,2%
	no	78,8%	80,2%	81,2%	80,6%
¿Ud. o alguna otra persona denunció el hecho? (ofensas)	sí, a la policía		28,2%		12,9%
	no	100,0%	71,8%	100,0%	87,1%
¿Ud. o alguna otra persona denunció el hecho? (lesiones/amenazas)	sí, a la policía	59,5%	57,8%	9,4%	21,7%
	sí, a otro organismo		23,9%		3,9%
	no	40,5%	18,2%	90,6%	74,4%
Denunció el hecho de corrupción?	Sí, a la policía			7,8%	4,0%
	No	100,0%	100,0%	92,2%	96,0%
¿Denunció el hecho a la policía?		100,0%	100,0%	100,0%	100,0%
Total	Row Valid N %	12,0%	26,9%	61,0%	100,0%
	Col Sum %	100,0%	100,0%	100,0%	100,0%

**Cuadro Nro. 10 Realización de denuncias  
de los hechos por delito según género (base: entrevistados víctimas de delitos)**

		Género		Total
		Hombres	Mujeres	
¿(La última vez) Ud. o alguna otra persona denunció el hecho? (Robo de vehículo)	sí, a la policía	89,7%	81,3%	83,8%
	sí, a otro organismo		4,9%	3,4%
	no	10,3%		3,1%
	Ns/Nc		13,8%	9,6%
¿(La última vez) Ud. o alguna otra persona denunció el hecho? (Robo de objeto de vehículo)	sí, a la policía	21,2%	29,8%	25,1%
	sí, a otro organismo	10,6%		5,9%
	no	68,1%	62,9%	65,8%
	Ns/Nc		7,2%	3,3%
¿(La última vez) Ud. o alguna otra persona denunció el hecho de vandalismo s/vehículo?	sí, a la policía		17,9%	7,4%
	sí, a otro organismo	10,6%	7,8%	9,5%
	no	89,4%	74,2%	83,1%
¿Ud. o alguna otra persona denunció el hecho? (robo de motocicleta/ciclomotor)	No		100,0%	100,0%
Ud. o alguna otra persona denunció el hecho? (robo de bicicleta)	sí, a la policía	17,6%	54,4%	26,7%
	no	82,4%	45,6%	73,3%
¿Ud. o alguna otra persona denunció el hecho? (robo en vivienda)	sí, a la policía		67,8%	53,7%
	no	100,0%	32,2%	46,3%
Ud. dijo que un ladrón intentó entrar en su casa en el año 2010. ¿Ud. o alguna otra persona denunció el hecho?	sí, a la policía	34,1%	31,1%	31,8%
	no	65,9%	65,4%	65,5%
	Ns/Nc		3,5%	2,7%
¿Ud. o alguna otra persona denunció el hecho? (robo con violencia)	sí, a la policía	36,2%	31,9%	33,8%
	sí, a otro organismo		1,4%	,8%
	no	63,8%	66,7%	65,4%
¿Ud. o alguna otra persona denunció el hecho? (hurtos personales)	sí, a la policía	15,4%	18,2%	17,1%
	sí, a otro organismo		3,5%	2,2%
	no	84,6%	78,3%	80,6%
¿Ud. o alguna otra persona denunció el hecho? (ofensas sexuales)	sí, a la policía		15,8%	12,9%
	no	100,0%	84,2%	87,1%
¿Ud. o alguna otra persona denunció el hecho? (lesiones/amenazas)	sí, a la policía		40,1%	21,7%
	sí, a otro organismo	8,5%		3,9%
	no	91,5%	59,9%	74,4%
Denunció el hecho de corrupción?	Sí, a la policía	5,9%		4,0%
	No	94,1%	100,0%	96,0%
¿Denunció el hecho de otros delitos a la policía?		100,0%	100,0%	100,0%
Total	Row Valid N %	44,5%	55,5%	100,0%
	Col Sum %	100,0%	100,0%	100,0%

**Cuadro Nro. 11 Realización de denuncias  
de los hechos por delito según edad (base: entrevistados víctimas de delitos)**

		Edad				Total
		16 a 29 años	30 a 49 años	50 a 65 años	Más de 65 años	
¿(La última vez) Ud. o alguna otra persona denunció el hecho? (Robo de vehículo)	sí, a la policía	100,0%	64,1%	76,0%	100,0%	83,8%
	sí, a otro organismo			24,0%		3,4%
	no		8,9%			3,1%
	Ns/Nc		27,1%			9,6%
¿(La última vez) Ud. o alguna otra persona denunció el hecho? (Robo de objeto de vehículo)	sí, a la policía	28,6%	19,6%	33,8%		25,1%
	sí, a otro organismo			17,4%		5,9%
	no	65,9%	59,5%	66,2%	100,0%	65,8%
	Ns/Nc	5,5%	3,5%			3,3%
¿(La última vez) Ud. o alguna otra persona denunció el hecho de vandalismo s/v vehículo?	sí, a la policía		8,3%	10,4%		7,4%
	sí, a otro organismo		17,4%			9,5%
	no	100,0%	74,3%	89,6%	100,0%	83,1%
¿Ud. o alguna otra persona denunció el hecho? (robo de motocicleta/ciclomotor)	no			100,0%		100,0%
Ud. o alguna otra persona denunció el hecho? (robo de bicicleta)	sí, a la policía	22,1%	17,8%	49,9%		26,7%
	no	77,9%	82,2%	50,1%	100,0%	73,3%
¿Ud. o alguna otra persona denunció el hecho? (robo en vivienda)	sí, a la policía	100,0%	100,0%	37,1%	23,9%	53,7%
	no			62,9%	76,1%	46,3%
Ud. dijo que un ladrón intentó entrar en su casa en el año 2010. ¿Ud. o alguna otra persona denunció el hecho?	sí, a la policía	33,3%	19,4%	31,8%	47,7%	31,8%
	no	54,1%	80,6%	68,2%	52,3%	65,5%
	Ns/Nc	12,6%				2,7%
¿Ud. o alguna otra persona denunció el hecho? (robo con violencia)	sí, a la policía	37,1%	29,8%	31,4%	36,4%	33,8%
	sí, a otro organismo			6,7%		,8%
	no	62,9%	70,2%	61,9%	63,6%	65,4%
¿Ud. o alguna otra persona denunció el hecho? (hurtos personales)	sí, a la policía	5,3%	18,4%	39,1%		17,1%
	sí, a otro organismo		5,7%			2,2%
	no	94,7%	75,9%	60,9%	100,0%	80,6%
¿Ud. o alguna otra persona denunció el hecho? (ofensas sexuales)	sí, a la policía		53,4%			12,9%
	no	100,0%	46,6%	100,0%		87,1%
¿Ud. o alguna otra persona denunció el hecho? (lesiones/amenazas)	sí, a la policía	6,6%	25,9%	100,0%		21,7%
	sí, a otro organismo		8,3%			3,9%
	no	93,4%	65,8%			74,4%
Denunció el hecho de corrupción?	Sí, a la policía				46,1%	4,0%
	No	100,0%	100,0%	100,0%	53,9%	96,0%
¿Denunció el hecho de otros delitos a la policía?	No	100,0%	100,0%	100,0%		100,0%
Total	Row Valid N %	16,4%	65,9%	17,7%		100,0%
	Col Sum %	100,0%	100,0%	100,0%	.	100,0%

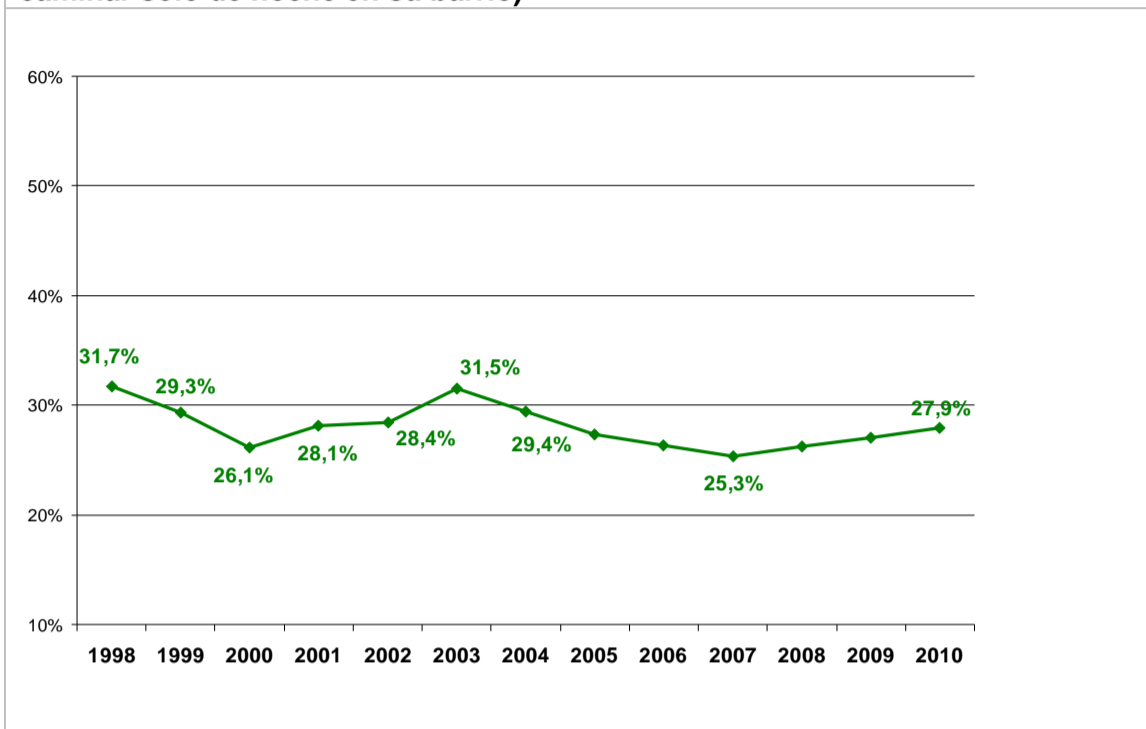


**Cuadro Nro. 12. Realización de denuncias  
de los hechos por delito según nivel socioeconómico (base: entrevistados víctimas de delitos)**

		Nivel Económico y Social (por terciles)			Total
		Bajo	Medio	Alto	
¿(La última vez) Ud. o alguna otra persona denunció el hecho? (Robo de vehículo)	sí, a la policía	81,4%	76,0%	92,1%	83,8%
	sí, a otro organismo			7,9%	3,4%
	no	18,6%			3,1%
¿(La última vez) Ud. o alguna otra persona denunció el hecho? (Robo de objeto de vehículo)	Ns/Nc		24,0%		9,6%
	sí, a la policía	38,3%	18,3%	29,6%	25,1%
	sí, a otro organismo		4,0%	9,7%	5,9%
¿(La última vez) Ud. o alguna otra persona denunció el hecho de vandalismo s/vehículo?	no	61,7%	75,2%	55,6%	65,8%
	Ns/Nc		2,4%	5,2%	3,3%
	sí, a la policía	10,6%	6,1%	7,5%	7,4%
¿Ud. o alguna otra persona denunció el hecho? (robo de motocicleta/ciclomotor)	sí, a otro organismo	32,2%		9,9%	9,5%
	no	57,2%	93,9%	82,5%	83,1%
Ud. o alguna otra persona denunció el hecho? (robo de bicicleta)	no		100,0%		100,0%
	sí, a la policía		38,3%	16,2%	26,7%
¿Ud. o alguna otra persona denunció el hecho? (robo en vivienda)	no	100,0%	61,7%	83,8%	73,3%
	sí, a la policía	36,8%	37,0%	69,6%	53,7%
Ud. dijo que un ladrón intentó entrar en su casa en el año 2010. ¿Ud. o alguna otra persona denunció el hecho?	no	63,2%	63,0%	30,4%	46,3%
	sí, a la policía	58,3%	13,3%	30,4%	31,8%
	Ns/Nc	41,7%	86,7%	63,6%	65,5%
¿Ud. o alguna otra persona denunció el hecho? (robo con violencia)				6,0%	2,7%
	sí, a la policía	32,2%	42,2%	26,2%	33,8%
	sí, a otro organismo		2,1%		,8%
¿Ud. o alguna otra persona denunció el hecho? (hurtos personales)	no	67,8%	55,7%	73,8%	65,4%
	sí, a la policía	9,5%	13,7%	22,8%	17,1%
	sí, a otro organismo	13,7%			2,2%
¿Ud. o alguna otra persona denunció el hecho? (ofensas sexuales)	no	76,8%	86,3%	77,2%	80,6%
	sí, a la policía			22,0%	12,9%
	no	100,0%	100,0%	78,0%	87,1%
¿Ud. o alguna otra persona denunció el hecho? (lesiones/amenazas)	sí, a la policía	48,6%	24,1%		21,7%
	sí, a otro organismo		10,8%		3,9%
	no	51,4%	65,2%	100,0%	74,4%
Denunció el hecho de corrupción?	Sí, a la policía			11,1%	4,0%
	No	100,0%	100,0%	88,9%	96,0%
¿Denunció el hecho de otros delitos a la policía?	No	100,0%	100,0%	100,0%	100,0%
Total	Row Valid N %	7,1%	37,1%	55,8%	100,0%
	Col Sum %	100,0%	100,0%	100,0%	100,0%

## PERCEPCION DE INSEGURIDAD

**Gráfico Nro. 22. Evolución de la percepción de inseguridad. Ciudad de Buenos Aires. 1998-2010. (Porcentaje de entrevistados que consideran muy inseguro caminar solo de noche en su barrio)**



El gráfico nos muestra que a lo largo de la serie, se observan dos picos porcentuales de respuestas respecto de sentirse muy inseguros caminando solos de noche en su barrio, siendo los mismos en los años 1998 y 2003. A partir de este año, se había registrado una pendiente descendente hasta llegar al 25.3% de respuestas de este tenor en el 2007, lo que significó un descenso del orden del 20%. Para 2010 se observa una reversión de esa pendiente, observándose un incremento de las opiniones de este tipo del orden del 10%.

**Cuadro 13. Cuan seguro se siente caminando en su barrio, de noche, solo?  
según zona de residencia (Base: total de entrevistados)**

		Zona			Total
		Sur	Norte	Centro	
¿Qué tan seguro se siente caminando sólo, en su barrio, de noche?	Muy-Bastante o Poco Seguro	53,3%	84,4%	73,6%	72,1%
	Muy inseguro	46,7%	15,6%	26,4%	27,9%
Total	Col Sum %	100,0%	100,0%	100,0%	100,0%

**Cuadro 14 Cuan seguro se siente caminando en su barrio, de noche, solo?  
según sexo (Base: total de entrevistados)**

		Género		Total
		Hombres	Mujeres	
¿Qué tan seguro se siente caminando sólo, en su barrio, de noche?	Muy-Bastante o Poco Seguro	81,8%	63,8%	72,0%
	Muy inseguro	18,2%	36,2%	28,0%
Total	Row Valid N %	45,3%	54,7%	100,0%
	Col Sum %	100,0%	100,0%	100,0%

**Cuadro 15. ¿Cuan seguro se siente caminando en su barrio, de noche, solo?  
según edad (Base: total de entrevistados)**

		Edad				Total
		16 a 29 años	30 a 49 años	50 a 65 años	Más de 65 años	
¿Qué tan seguro se siente caminando sólo, en su barrio, de noche?	Muy-Bastante o Poco Seguro	78,3%	70,5%	70,8%	67,0%	72,0%
	Muy inseguro	21,7%	29,5%	29,2%	33,0%	28,0%
Total	Col Sum %	100,0%	100,0%	100,0%	100,0%	100,0%

**Cuadro 16. ¿Cuan seguro se siente caminando en su barrio, de noche, solo?  
según nivel socioeconómico (Base: total de entrevistados)**

		Nivel Económico y Social (por terciles)			Total
		Bajo	Medio	Alto	
¿Qué tan seguro se siente caminando sólo, en su barrio, de noche?	Muy-Bastante o Poco Seguro	63,0%	75,0%	75,9%	72,0%
	Muy inseguro	37,0%	25,0%	24,1%	28,0%
Total	Col Sum %	100,0%	100,0%	100,0%	100,0%

## **TABLAS DE FRECUENCIAS COMPLETAS**

		Zona			Total
		Sur	Norte	Centro	
Sexo	Masculino	44,1%	44,6%	46,2%	45,4%
	Femenino	55,9%	55,4%	53,8%	54,6%
Edad	16 a 29 años	25,6%	27,1%	28,4%	27,5%
	30 a 49 años	32,3%	32,4%	31,2%	31,7%
	50 a 65 años	22,7%	20,7%	20,2%	20,8%
	Más de 65 años	19,4%	19,8%	20,3%	20,0%
¿Cuánto tiempo hace que vive en este barrio?	Menos de un año	4,4%	7,3%	3,7%	4,7%
	De 1 año a menos de 5 años	14,5%	17,5%	15,5%	15,8%
	De 5 años a menos de 10 años	12,3%	15,3%	13,3%	13,6%
	10 años o más	68,9%	59,4%	67,5%	65,8%
	Ns/Nc		,5%		,1%
¿Cuál es su estado civil?	Soltero/a	29,1%	33,6%	33,7%	32,7%
	Casado/a	42,0%	35,1%	37,6%	37,9%
	Vivendo con alguien en pareja	15,0%	12,4%	12,8%	13,2%
	Divorciado/separado	6,0%	10,7%	8,4%	8,5%
	Viudo/a	7,9%	6,9%	7,1%	7,3%
	Ns/Nc		1,3%	,4%	,5%
¿Cuál es su nivel de educación?	Primaria incompleta	5,0%	,7%	2,7%	2,7%
	Primaria completa	38,6%	18,3%	27,8%	27,7%
	Secundaria completa	40,1%	44,1%	45,7%	44,2%
	Educación terciaria completa	9,0%	14,5%	9,0%	10,4%
	Univ ersitario/nivel superior completo	7,1%	22,3%	14,7%	15,0%
¿Cuál es su situación ocupacional actual? Está ...	Trabajando	48,4%	56,0%	55,9%	54,3%
	Buscando empleo (desempleado)	4,8%	4,9%	3,3%	4,0%
	Se ocupa de las tareas del hogar (ama de casa)	16,3%	9,7%	11,4%	12,0%
	Jubilado/a, pensionado, discapacitado	17,8%	16,7%	17,8%	17,5%
	Va a la escuela/univ ersidad	11,2%	11,0%	11,1%	11,1%
	Otro		,7%		,2%
	Ns/Nc	1,6%	1,0%	,6%	,9%
¿Se ha hablado de delincuencia y seguridad alguna conversación que haya tenido con su...	Sí	78,7%	75,2%	78,8%	77,9%
	No	21,0%	24,0%	20,4%	21,4%
	Ns/Nc	,3%	,8%	,8%	,7%
Hoy por Hoy, ¿Ud. piensa que puede ser víctima de algún delito? Es...	muy probable	48,2%	31,6%	29,0%	33,7%
	bastante probable	37,2%	49,1%	43,6%	43,6%
	poco probable	7,2%	12,2%	16,1%	13,3%
	nada probable	2,5%	2,2%	2,7%	2,5%
	no sabe o no contesta	5,0%	4,9%	8,6%	6,9%

		Zona			Total
		Sur	Norte	Centro	
¿En los últimos cinco años, alguien de su hogar tuvo o tiene un automóvil, camioneta o camión para uso privado?	Sí	47,9%	42,3%	50,5%	47,9%
	No	52,1%	57,7%	49,5%	52,1%
¿Cuántos (autos) tuvo en la mayor parte del tiempo?	Uno	86,0%	79,9%	90,4%	87,2%
	Dos	10,1%	13,4%	7,6%	9,4%
	Tres	2,0%		,5%	,7%
	Cinco o más		,8%	,8%	,6%
	Ns/Nc	1,9%	6,0%	,7%	2,1%
¿A Ud. o a algún otro miembro de su hogar le fue robado su automóvil/ camioneta/ camión, estando estacionado y sin presencia de gente en su interior?	Sí	21,0%	14,2%	21,2%	19,6%
	No	79,0%	85,8%	78,0%	79,9%
	Ns/Nc			,8%	,5%
¿Cuándo ocurrió el robo del vehículo?	este año (2011)		12,5%	3,8%	4,3%
	el año pasado (2010)	42,9%	23,2%	16,2%	23,4%
	antes del 2010	57,1%	64,2%	77,5%	70,8%
	no sabe o no contesta			2,4%	1,5%
¿Cuántas veces ocurrió en 2010? (Robo del vehículo)	1	75,4%	78,2%	100,0%	86,3%
	2	24,6%			10,2%
	Ns/Nc		21,8%		3,4%
Ud. mencionó un robo de un vehículo automotor en el año 2010 ¿Dónde ocurrió el hecho...?	En su casa	48,4%	21,8%	45,8%	43,1%
	cerca de su casa	22,9%	78,2%	37,5%	37,9%
	en otra parte de la ciudad	28,7%		16,6%	19,0%
¿(La última vez) Qué tipo de vehículo le robaron?	automóvil	86,0%	100,0%	53,8%	74,5%
	camioneta	6,5%		46,2%	22,4%
	Ns/NC	7,5%			3,1%
¿(La última vez) Era de uso...	particular	81,9%	100,0%	77,5%	82,9%
	taxi	10,6%			4,4%
	otros usos comerciales			22,5%	9,6%
	Ns/Nc	7,5%			3,1%
¿(La última vez) En qué momento del día ocurrió el hecho? (Robo de vehículo)	Madrugada (1-6)	18,1%	25,0%	45,8%	31,0%
	Mañana (7-11)	17,7%			7,4%
	Mediodía (12-13)			22,5%	9,6%
	Tarde (14-18)	10,6%	53,2%		12,8%
	Noche (19-24)	47,0%	21,8%	16,6%	30,1%
	Ns/Nc	6,5%		15,0%	9,1%
¿(La última vez) Tenía Ud. en su vehículo al momento del hecho, algún mecanismo de protección o seguridad?	alarma	37,7%	43,2%	16,6%	29,6%
	barra bloqueo dirección	10,6%		38,8%	21,0%
	localizador satelital	10,6%			4,4%
	no tenía	30,5%	56,8%	22,1%	31,0%
	no sabe o no contesta	10,6%		22,5%	14,0%
¿(La última vez) recuperó el vehículo?	Sí	27,1%	21,8%	44,6%	33,7%
	No	54,8%	78,2%	55,4%	58,8%
	Ns/Nc	18,1%			7,5%
¿(La última vez) Ud. o alguna otra persona denunció el hecho? (Robo de vehículo)	sí, a la policía	92,4%	78,2%	77,5%	83,8%
	sí, a otro organismo		21,8%		3,4%
	no	7,6%			3,1%
	Ns/Nc			22,5%	9,6%
¿Firmó la denuncia o le/s fue entregada una constancia que la identifique? (Robo de vehículo)	Sí	92,9%	100,0%	100,0%	96,8%
	No	7,1%			3,2%
En términos generales, ¿Cuán serio fue el hecho para Ud. o para los miembros de su hogar? (Robo de vehículo)	muy serio	100,0%	78,2%	55,4%	77,6%
	medianamente serio			44,6%	19,0%
	no muy serio		21,8%		3,4%

		Zona			Total
		Sur	Norte	Centro	
¿En los últimos cinco años, le fue robado a Ud. o a algún miembro de su hogar un reproductor de CD o autostereo o alguna otra cosa que estaba en el vehículo, alguna parte del vehículo, estando el hículo estacionado y sin presencia de gente en su interior?	Sí	31,6%	33,6%	41,5%	37,7%
	No	68,4%	66,4%	58,5%	62,3%
¿Cuándo ocurrió? (Robo de objetos de vehículo)	este año (2011)	26,3%	11,1%	8,8%	12,4%
	el año pasado (2010)	39,7%	29,7%	29,0%	31,0%
	antes del 2010	34,0%	59,2%	62,2%	56,6%
¿Cuántas veces sucedió en 2010? (Robo de objetos de vehículo)	1	84,2%	49,9%	87,1%	79,5%
	2		18,8%		3,5%
	3	4,7%	7,5%		2,5%
	4		8,3%		1,5%
	5	4,7%		12,9%	8,6%
	10	6,5%			1,5%
	Ns/Nc		15,5%		2,9%
Ud. mencionó un robo de objeto/s de vehículo en el año 2010. ¿Dónde ocurrió el hecho?	En su casa	59,1%	44,0%	23,1%	35,2%
	cerca de su casa	18,0%	16,2%	49,9%	36,4%
	en otra parte de la ciudad	22,9%	39,8%	27,0%	28,4%
¿(La última vez) Ud. o alguna otra persona denunció el hecho? (Robo de objeto de vehículo)	sí, a la policía	25,4%	15,8%	27,9%	25,1%
	sí, a otro organismo		10,5%	6,6%	5,9%
	no	69,4%	62,6%	65,4%	65,8%
	Ns/Nc	5,2%	11,1%		3,3%
Cuando Ud. o alguna otra persona denunció el hecho ¿firmó la denuncia o le/s fue entregada	Sí	100,0%	100,0%	85,2%	90,3%
	No			14,8%	9,7%
¿Por qué lo denunció Ud.(ustedes)? (Robo de objeto de vehículo)	Para recuperar los bienes/objetos	60,1%		38,7%	39,1%
	Porque tenía seguro de lo que me robaron	18,5%	52,3%	17,0%	21,5%
	Los delitos deben denunciarse/fue serio		47,7%	19,7%	18,5%
	Para que no ocurriera de nuevo	21,4%			4,9%
	Para recibir ayuda			24,6%	16,1%
	¿Por qué lo denunció Ud.(ustedes)? (Robo de objeto de vehículo)	Porque tenía seguro de lo que me robaron	34,7%		
¿Por qué lo denunció Ud.(ustedes)? (Robo de objeto de vehículo)	Quería que detuvieran/castigaran al autor	30,2%			10,0%
	Para que no ocurriera de nuevo			45,2%	30,2%
	Para recibir ayuda	35,0%			11,6%
	Otras			54,8%	36,7%
	En general, ¿Quedó Ud. (ustedes) satisfecho con la forma en que se ocuparon de su denuncia? (Robo de objeto de vehículo)	sí (satisfecho)	60,3%		75,4%
	no (insatisfecho)	39,7%	47,7%	24,6%	30,8%
	Ns/Nc		52,3%		6,2%

		Zona			Total
		Sur	Norte	Centro	
¿Por qué razón quedó/quedaron insatisfecho/s? (Robo de objeto de vehículo)	no hicieron lo suficiente	100,0%			29,6%
	no se interesaron		100,0%		18,3%
	no recuperaron lo robado			100,0%	52,2%
¿Por qué nadie denunció el hecho a la policía, a la fiscalía o a un organismo judicial? (Robo de objeto de vehículo)	no fue lo suficientemente serio/no hubo pérdida /hecho de po	19,4%	17,5%	9,4%	13,4%
	no era adecuado para la policía/la policía no era necesaria			9,2%	5,2%
	lo denuncié a otros organismos públicos o privados	13,8%			3,1%
	no tenía seguro			9,2%	5,2%
	la policía no podría haber hecho nada/falta de pruebas		37,4%	6,4%	11,5%
	la policía no hubiera hecho nada	59,8%	31,9%	65,7%	57,3%
	Ns/Nc	7,0%	13,1%		4,3%
¿Por qué nadie denunció el hecho a la policía, a la fiscalía o a un organismo judicial? (Robo de objeto de vehículo)	no tenía seguro		33,2%		10,5%
	la policía no podría haber hecho nada/falta de pruebas	41,8%		100,0%	45,8%
	la policía no hubiera hecho nada		31,7%		10,0%
	desagrado/miedo a la policía/no quería tener nada que ver co	23,7%			9,2%
	otras razones	34,5%	35,1%		24,5%
¿Por qué nadie denunció el hecho a la	otras razones	100,0%			100,0%



		Zona			Total
		Sur	Norte	Centro	
¿Qué le robaron? (Robo de objeto de vehículo)	dinero	4,7%		13,3%	8,9%
	Reproductor de CD/Autoestéreo	41,0%	66,5%	53,6%	53,2%
	rueda/s	19,8%	26,3%	20,4%	21,4%
	herramientas	7,2%	7,2%		3,0%
	otra pieza del automotor	12,1%			2,7%
	otros objetos	15,2%		12,6%	10,9%
¿Qué le robaron? (Robo de objeto de vehículo)	documentos			34,3%	17,4%
	Reproductor de CD/Autoestéreo	19,1%			4,8%
	rueda/s		36,3%		8,8%
	herramientas	20,7%			5,2%
	teléfono celular			34,2%	17,4%
	otros objetos	60,1%	63,7%	31,6%	46,5%
¿Qué le robaron? (Robo de objeto de vehículo)	tarjeta de crédito / débito			100,0%	78,6%
	otros objetos	100,0%			21,4%
¿(La última vez) Tenía Ud. en su vehículo al momento del hecho, algún mecanismo de protección o seguridad? (Robo de objeto de vehículo)	alarma	52,5%	47,5%	40,6%	44,6%
	barra bloqueo dirección			12,3%	7,2%
	cortacorriente			6,8%	4,0%
	no tenía	47,5%	33,9%	40,3%	40,8%
¿(La última vez) Tenía Ud. en su vehículo al momento del hecho, algún mecanismo de	barra bloqueo dirección	100,0%			63,0%
	cortacorriente		100,0%		37,0%
¿(La última vez) en qué momento del día ocurrió el hecho? (Robo de objeto de vehículo)	Madrugada (1-6)	11,1%	18,5%	13,5%	13,9%
	Mañana (7-11)	4,9%			1,1%
	Mediodía (12-13)	9,4%	7,5%		3,5%
	Tarde (14-18)	28,4%	40,0%	50,3%	43,4%
	Noche (19-24)	41,2%	23,0%	18,8%	24,7%
	Ns/Nc	5,1%	11,1%	17,4%	13,4%
En términos generales, ¿Cuán serio fue el hecho para Ud. o para los miembros de su hogar? (Robo de objeto de vehículo)	muy serio	31,3%	28,6%	33,1%	31,8%
	medianamente serio	68,7%	56,0%	53,6%	57,5%
	no muy serio		15,4%	13,3%	10,7%

		Zona			Total
		Sur	Norte	Centro	
¿Le han dañado intencionalmente alguna parte del vehículo en los últimos cinco años?	Sí	16,4%	20,0%	23,9%	21,5%
	No	83,6%	80,0%	76,1%	78,5%
¿Cuándo sucedió esto? (Daño intencional del vehículo)	este año (2011)	16,3%	7,9%	15,6%	14,1%
	el año pasado (2010)	36,5%	50,2%	26,7%	33,1%
	antes del 2010	47,2%	41,9%	57,8%	52,8%
¿Cuántas veces ocurrió en 2010? (Daño intencional del vehículo)	1	52,2%	59,1%	21,1%	38,4%
	2		30,4%	56,0%	38,0%
	3	26,7%		10,4%	10,1%
	4	9,8%			1,8%
	6		10,5%		3,2%
	Ns/Nc	11,3%		12,6%	8,4%
Ud. mencionó que le hicieron daños a su vehículo en el año 2010. ¿Dónde ocurrió el hecho..?	En su casa	57,7%	37,5%	29,4%	37,0%
	cerca de su casa	32,4%	46,7%	36,3%	38,9%
	en otra parte de la ciudad	9,8%	15,7%	22,8%	18,3%
	Ns/Nc			11,5%	5,9%
¿(La última vez) Ud. o alguna otra persona denunció el hecho? (Daño intencional del vehículo)	sí, a la policía	11,4%	17,4%		7,4%
	sí, a otro organismo		10,5%	12,2%	9,5%
	no	88,6%	72,1%	87,8%	83,1%
(La última vez) Cuando Ud. o alguna otra persona denunció el hecho ¿firmó la denuncia?	Sí		100,0%		72,6%
	No	100,0%			27,4%
¿Por qué nadie denunció el hecho a la policía, a la fiscalía o a un organismo judicial? (Daño intencional del vehículo)	no fue lo suficientemente serio/no hubo pérdida /hecho de poca importancia	34,9%	30,4%	44,8%	39,1%
	no era adecuado para la policía/la policía no era necesaria			12,2%	6,7%
	lo denuncié a otros organismos públicos o privados		12,7%		3,5%
	lo resolvió mi familia	11,1%			1,9%
	la policía no podría haber hecho nada/falta de pruebas	41,7%	24,1%	21,1%	25,4%
	la policía no hubiera hecho nada		32,8%		9,1%
	desagrado/miedo a la policía/no quería tener nada que ver con ellos			11,6%	6,4%
	otras razones	12,3%		10,4%	7,8%
	no era adecuado para la policía/la policía no era necesaria			54,7%	37,4%
	lo denuncié a otros organismos públicos o privados			26,5%	18,1%
En términos generales, ¿Cuán serio fue el hecho para Ud. o para los miembros de su hogar? (Daño intencional del vehículo)	la policía no hubiera hecho nada	100,0%	67,8%	18,9%	36,0%
	otras razones		32,2%		8,5%
	muy serio	28,3%	39,8%	20,8%	28,1%
	medianamente serio	40,8%	35,6%	35,5%	36,5%
	no muy serio	30,9%	24,5%	43,6%	35,4%

		Zona			Total
		Sur	Norte	Centro	
¿Algún miembro de su hogar ha sido propietario de una motocicleta o ciclomotor en los últimos cinco años?	Sí	8,5%	5,8%	7,7%	7,4%
	No	91,5%	94,2%	92,3%	92,6%
¿Cuántos la mayor parte del tiempo? (motocicleta,ciclomotor)	Uno	83,8%	86,8%	84,8%	85,0%
	Dos	5,6%	7,9%	10,3%	8,7%
	Ns/Nc	10,6%	5,3%	4,9%	6,3%
¿En últimos cinco años le robaron a Ud. o a algún miembro de su hogar un ciclomotor,	Sí	5,5%	12,5%	24,2%	17,4%
	No	94,5%	87,5%	75,8%	82,6%
¿Cuándo ocurrió esto? (Robo de ciclomotor, motocicleta)	este año (2011)			43,8%	34,4%
	el año pasado (2010)			19,3%	15,1%
	antes del 2010	100,0%	100,0%	36,9%	50,5%
¿Cuántas veces ocurrió en 2010? (Robo de Ud. mencionó un robo de	2			100,0%	100,0%
	cerca de su casa			100,0%	100,0%
¿(La última vez) en qué momento del día	Tarde (14-18)			100,0%	100,0%
¿Tenía Ud. en su vehículo al momento del	alarma			100,0%	100,0%
¿Ud. o alguna otra persona denunció el	no			100,0%	100,0%
Cuando Ud. o alguna otra persona denunció	.				
¿Cuán serio fue el hecho para Ud. o para los	muy serio			100,0%	100,0%

		Zona			Total
		Sur	Norte	Centro	
¿Alguien en su hogar tiene o tuvo una bicicleta durante los últimos cinco años?	Sí	33,6%	38,0%	36,7%	36,4%
	No	66,4%	62,0%	63,3%	63,6%
¿Cuántas (bicicletas) tuv o la mayor parte del tiempo?	Uno	58,5%	64,4%	51,3%	56,1%
	Dos	27,2%	21,1%	30,8%	27,5%
	Tres	7,0%	8,2%	9,6%	8,7%
	Cuatro	3,2%	6,3%	7,3%	6,3%
	Cinco o más	4,1%			,8%
	Ns/Nc			1,0%	,6%
¿En últimos cinco años, a Ud. o a algún otro miembro de su hogar le robaron alguna bicicleta ?	Sí	13,2%	14,4%	21,0%	17,8%
	No	86,8%	84,8%	79,0%	82,0%
	Ns/Nc		,8%		,2%
¿Cuándo ocurrió? (Robo de bicicleta)	este año (2011)			2,7%	1,7%
	el año pasado (2010)	33,2%	31,7%	14,4%	20,8%
	antes del 2010	66,8%	68,3%	82,9%	77,5%
¿Cuántas veces sucedió en 2010? (Robo de bicicleta)	1	100,0%	60,4%	63,5%	71,0%
	2		19,4%	36,5%	22,6%
	Ns/Nc		20,1%		6,5%
Ud. mencionó un robo de bicicleta en el año 2010 ¿Dónde ocurrió el hecho?	En su casa	55,6%	36,7%		24,7%
	cerca de su casa	22,2%	43,2%	33,4%	33,9%
	en el lugar de trabajo			36,5%	16,3%
	en otra parte de la ciudad	22,2%	20,1%	30,1%	25,1%
Ud. o alguna otra persona denunció el hecho? (robo de bicicleta)	sí, a la policía	29,2%	20,1%	30,1%	26,7%
	no	70,8%	79,9%	69,9%	73,3%
¿Firmó la denuncia o le/s fue entregada una constancia que la identifique? (robo de bicicleta)	Sí	100,0%			25,4%
	No		100,0%	100,0%	74,6%
¿Por qué nadie denunció el hecho a la policía, a la fiscalía o a un organismo judicial? (robo de bicicleta)	no fue lo suficientemente serio/no hubo pérdida /hecho de po		71,2%		24,9%
	lo resolvió mi familia			52,2%	22,3%
	la policía no hubiera hecho nada	62,7%	28,8%		24,2%
	otras razones	37,3%		47,8%	28,7%
¿Por qué nadie denunció el hecho a la policía, a la fiscalía o a un organismo judicial? (robo de bicicleta)	lo resolví y o mismo/conocía al autor		35,5%		18,7%
	no era adecuado para la policía/la policía no era necesaria		30,3%		16,0%
	la policía no hubiera hecho nada		34,2%	100,0%	65,3%
¿Cuán serio fue el hecho para Ud. o para los miembros de su hogar? (robo de bicicleta)	muy serio	22,2%	37,4%	30,1%	30,6%
	medianamente serio	55,6%	43,2%	69,9%	58,0%
	no muy serio	22,2%	19,4%		11,4%

		Zona			Total
		Sur	Norte	Centro	
¿En los últimos cinco años, entró alguien en esta casa/departamento (o en alguna otra donde haya vivido anteriormente) sin permiso, sin violentar o amenazar a alguna persona y robó o trató de robar algo (que no sea exclusivamente un vehículo)?	Sí	5,4%	5,6%	6,7%	6,1%
	No	94,6%	94,1%	93,3%	93,8%
	Ns/Nc		,3%		,1%
¿Cuándo sucedió? (Robo en vivienda)	este año (2011)	15,0%	6,3%	11,9%	11,2%
	el año pasado (2010)	18,5%	11,8%	24,6%	20,6%
	antes del 2010	66,6%	81,9%	63,5%	68,2%
¿Cuántas veces sucedió en 2010? (Robo en vivienda)	1	69,4%	51,4%	100,0%	88,6%
	2	30,6%	48,6%		11,4%
Ud. dijo que un ladrón entró a su casa en el año 2010. ¿Le robaron algo?	Sí	69,4%	100,0%	79,6%	80,5%
	No	30,6%		20,4%	19,5%
¿Qué le robaron? (robo en vivienda)	dinero	55,9%	48,6%	72,1%	66,0%
	joyas/ relojes	44,1%			6,4%
	otros		51,4%	27,9%	27,6%
¿Qué le robaron? (robo en vivienda)	electrodomésticos			100,0%	61,9%
	joyas/ relojes		100,0%		13,3%
	ropas / indumentaria / cartera	44,1%			10,9%
¿Qué le robaron? (robo en vivienda)	teléfono celular	55,9%			13,9%
	muebles			61,7%	44,3%
	joyas/ relojes			38,3%	27,5%
	ropas / indumentaria / cartera		100,0%		15,5%
	otros	100,0%			12,7%
¿En qué momento del día ocurrió el hecho? (robo en vivienda)	Madrugada (1-6)	38,8%		22,2%	22,1%
	Mediodía (12-13)	30,6%	51,4%	15,9%	22,9%
	Tarde (14-18)	30,6%		16,0%	16,4%
	Noche (19-24)			45,9%	32,3%
	Ns/Nc		48,6%		6,3%
¿Cómo entraron los ladrones? (robo en vivienda)	ingresaron por los techos	69,4%	51,4%	25,5%	36,3%
	rompieron o violentaron la cerradura		48,6%		6,3%
	por la puerta sin violencia	30,6%		74,5%	57,5%

		Zona			Total
		Sur	Norte	Centro	
¿Por qué Ud. (ustedes) denunció el hecho? (robo en vivienda)	Para recuperar los bienes/objetos	44,1%			9,6%
	Porque tenía seguro de lo que me robaron			38,3%	20,8%
	Los delitos deben denunciarse/fue serio	55,9%			12,2%
	Para que no ocurriera de nuevo		51,4%		12,4%
	Para recibir ayuda			61,7%	33,4%
	Ns/Nc		48,6%		11,7%
¿Por qué Ud. (ustedes) denunció el hecho? (robo en vivienda)	Los delitos deben denunciarse/fue serio	44,1%			44,1%
	Para que no ocurriera de nuevo	55,9%			55,9%
¿Por qué Ud. (ustedes) denunció el hecho? (robo en vivienda)	Quería que detuvieran/castigaran al autor	44,1%			44,1%
	Para recibir ayuda	55,9%			55,9%
¿Quedó Ud. (ustedes) conformes con la forma en que se ocuparon de su	no (insatisfecho)	100,0%	51,4%	61,7%	67,5%
	Ns/Nc		48,6%	38,3%	32,5%
¿Por qué razón quedó Ud. (ustedes) insatisfecho? (robo en vivienda)	no hicieron lo suficiente	100,0%			32,2%
	no se interesaron		100,0%		18,3%
	no recuperaron lo robado			100,0%	49,5%
¿Por qué razón quedó Ud. (ustedes) insatisfecho? (robo en vivienda)	no se interesaron	44,1%			44,1%
	no encontraron/ no detuvieron al autor	55,9%			55,9%
¿(La última vez) hubo daños? (robo en vivienda)	Sí		48,6%	15,9%	17,4%
	No	100,0%	51,4%	84,1%	82,6%
¿Ud. o alguna otra persona denunció el hecho? (robo en vivienda)	sí, a la policía	69,4%	100,0%	41,4%	53,7%
	no	30,6%		58,6%	46,3%
Cuando Ud. o alguna otra persona denunció el hecho ¿firmó la denuncia o le/s	Sí	44,1%	48,6%	100,0%	75,5%
	No	55,9%	51,4%		24,5%

		Zona			Total
		Sur	Norte	Centro	
¿Por qué nadie denunció el hecho a la policía, a la fiscalía o a un organismo judicial? (robo en vivienda)	no fue lo suficientemente serio/no hubo pérdida/hecho de po			65,2%	57,9%
	lo resolvió mi familia			34,8%	30,9%
	la policía no hubiera hecho nada	100,0%			11,1%
En términos generales, ¿Cuán serio fue el hecho para Ud. o para los miembros de su hogar? (robo en vivienda)	muy serio	69,4%	100,0%	57,4%	64,9%
	medianamente serio			42,6%	30,0%
	Ns/Nc	30,6%			5,1%
¿Recibió Ud. apoyo de un organismo? (robo en vivienda)	Sí		48,6%		6,3%
	No	100,0%	51,4%	100,0%	93,7%
¿Piensa Ud. que los servicios de un organismo especializado para ayudar a las víctimas del delito le hubiera resultado de utilidad? (robo en vivienda)	no, no hubiera sido útil	30,6%	100,0%	58,6%	56,5%
	sí, hubiera sido útil	30,6%			5,5%
	Ns/Nc	38,8%		41,4%	38,0%

		Zona			Total
		Sur	Norte	Centro	
¿En los últimos cinco años, tiene alguna evidencia de que alguien haya intentado ingresar en su casa o departamento sin lograrlo, por ejemplo, ha observado daño en las cerraduras, puertas o ventanas o raspaduras alrededor de la cerradura?	Sí	16,7%	5,7%	8,1%	9,3%
	No	83,3%	94,3%	91,9%	90,7%
¿Cuándo sucedió esto? (Tentativa de robo en vivienda)	este año (2011)	24,5%	11,7%	3,6%	12,7%
	el año pasado (2010)	41,1%	39,2%	39,9%	40,2%
	antes del 2010	34,4%	49,2%	56,5%	47,0%
¿Cuántas veces ocurrió en 2010? (Tentativa de robo en vivienda)	1	72,6%	67,4%	88,4%	79,2%
	2	15,6%	32,6%	11,6%	16,3%
	3	7,1%			2,7%
	4	4,8%			1,8%
Ud. dijo que un ladrón intentó entrar en su casa en el año 2010. ¿Ud. o alguna otra persona denunció el hecho?	sí, a la policía	46,4%	32,7%	19,2%	31,8%
	no	46,5%	67,3%	80,8%	65,5%
	Ns/Nc	7,1%			2,7%
¿firmó la denuncia o le/s fue entregada una constancia o algún número que la identifique?	Sí	50,1%	43,1%	57,9%	51,2%
	No	49,9%	56,9%	42,1%	48,8%
¿Cuán serio fue el hecho para Ud. o para los miembros de su hogar? (tentativa robo en vivienda)	muy serio	26,6%	85,9%	53,0%	47,7%
	medianamente serio	73,4%	14,1%	47,0%	52,3%

		Zona			Total
		Sur	Norte	Centro	
¿En los últimos cinco años, a usted personalmente (y no a otros miembros convivientes) alguien le ha robado algo por la fuerza, con violencia o por medio de amenazas? ¿O alguien intentó hacerlo?	Sí	24,9%	22,1%	20,4%	21,8%
	No	75,1%	77,9%	79,6%	78,2%
¿Cuándo ocurrió? (Robo con violencia contra las personas)	este año (2011)	19,9%	5,0%	16,4%	14,4%
	el año pasado (2010)	37,8%	34,8%	35,2%	35,7%
	antes del 2010	42,3%	60,2%	48,4%	49,9%
¿Cuántas veces ocurrió en 2010? (Robo con violencia contra las personas)	1	79,4%	49,1%	77,4%	71,0%
	2	13,0%	27,1%	5,8%	12,9%
	3	4,1%	9,1%	11,2%	8,9%
	4		6,0%		1,5%
	Ns/Nc	3,4%	8,8%	5,6%	5,8%
Ud. mencionó un robo con violencia que le ocurrió en el año 2010, ¿Dónde ocurrió el hecho?	En su casa	17,4%	7,8%	5,8%	9,3%
	cerca de su casa	62,4%	56,5%	35,6%	47,6%
	en el lugar de trabajo			15,3%	7,6%
	en otra parte de la ciudad	15,2%	35,7%	43,3%	34,2%
¿Conocía al autor(es) de nombre o de vista? (robo con violencia)	en otra parte del país	5,1%			1,3%
	no conocía al (a los) autor(es)	96,6%	100,0%	100,0%	99,1%
El agresor o agresores eran.... (robo con violencia)	no vio al autor	3,4%			,9%
	varón/varones	94,8%	89,7%	94,2%	93,3%
	mujer/mujeres	5,2%			1,3%
	de ambos sexos		6,0%	5,8%	4,3%
Que edad promedio tenía/n los agresores? (agrup.)	Ns/Nc		4,4%		1,1%
	1,00	8,7%		3,8%	4,1%
	2,00	23,1%	17,9%	7,9%	14,3%
	3,00	42,4%	35,4%	28,3%	33,6%
	4,00	3,4%	28,4%	29,0%	22,3%
	5,00	10,0%	14,2%	15,3%	13,6%
	6,00	4,3%		10,1%	6,1%
	7,00	4,6%			1,2%
	99,00	3,5%	4,1%	5,8%	4,8%
¿En qué momento del día ocurrió el hecho? (robo con violencia)	Madrugada (1-6)	11,8%	16,2%		7,0%
	Mañana (7-11)	8,7%	10,2%	8,7%	9,1%
	Mediodía (12-13)	11,2%	16,2%	11,5%	12,6%
	Tarde (14-18)	43,3%	22,3%	36,1%	34,6%
	Noche (19-24)	25,0%	35,1%	43,7%	36,8%
(La última vez) ¿Fue en.....? (robo con violencia)	en la calle a pie	70,6%	82,8%	79,5%	78,0%
	en la calle en un vehículo particular	7,5%	9,4%	5,6%	7,0%
	en su casa	14,1%	7,8%		5,5%
	en lugar público (shopping, negocio, bar, cine, etc.)	3,3%		9,5%	5,6%
	otros	4,6%		5,5%	3,9%



		Zona			Total	
		Sur	Norte	Centro		
¿Alguno de los autores/ el autor tenía un arma blanca, un arma de fuego, otra arma o algo que usaba como arma? (robo con violencia)	Sí	57,5%	56,9%	76,1%	66,6%	
	No	33,3%	23,3%	18,2%	23,3%	
	Ns/Nc	9,2%	19,8%	5,8%	10,1%	
(Si tenía arma) ¿Fue un ...? (robo con violencia)	arma blanca	26,4%	27,6%	42,4%	35,8%	
	arma de fuego	66,4%	51,6%	52,3%	55,3%	
	algo utilizado como arma		20,8%	5,3%	7,4%	
	Ns/Nc	7,2%			1,6%	
¿Fue un arma de fuego de mano o larga? (robo con violencia)	Arma de fuego de mano	100,0%	85,1%	100,0%	97,1%	
	Ns/Nc		14,9%		2,9%	
¿Se utilizó efectivamente el arma? (robo con violencia)	Sí	5,8%		7,0%	5,3%	
	No	89,0%	100,0%	87,7%	90,5%	
	Ns/Nc	5,2%		5,3%	4,2%	
¿Se resistió Ud. al robo? (robo con violencia)	Sí	37,3%	32,0%	11,9%	23,4%	
	No	62,7%	68,0%	88,1%	76,6%	
¿Resultó Ud. herido/a en este robo? (robo con violencia)	No	73,3%	78,3%	77,1%	76,4%	
	sí, levemente	19,8%	21,7%	17,5%	19,1%	
	sí, gravemente			5,5%	2,7%	
	Ns/Nc	6,9%			1,8%	
¿El delincuente le robó algo? (robo con violencia)	Sí	74,5%	73,5%	88,3%	81,1%	
	No	22,2%	26,5%	11,7%	18,0%	
	Ns/Nc	3,3%			,8%	
¿Qué le robaron? (robo con violencia)	dinero	57,0%	71,9%	84,8%	75,4%	
	electrodomésticos	6,4%			1,5%	
	auto, camión, camioneta	6,8%			1,6%	
	joyas / relojes		14,2%	4,0%	5,3%	
	ropas/ indumentaria / cartera	6,8%		4,6%	4,1%	
	maquinas y herramientas	6,1%			1,4%	
	teléfono celular	12,7%	8,0%		4,8%	
	Notebook/Netbook			6,6%	3,6%	
	otros objetos	4,2%	6,0%		2,3%	
¿Qué le robaron? (robo con violencia)	joyas / relojes	7,0%			1,4%	
	ropas/ indumentaria / cartera	10,9%		38,6%	26,4%	
	teléfono celular	37,3%	65,3%	35,7%	41,1%	
	otros objetos	44,7%	34,7%	25,7%	31,1%	
¿Qué le robaron? (robo con violencia)	teléfono celular			27,1%	24,3%	
	otros objetos	100,0%	100,0%	72,9%	75,7%	
¿Ud. o alguna otra persona denunció el hecho? (robo con violencia)	sí, a la policía	30,6%	34,1%	35,3%	33,8%	
	sí, a otro organismo	3,0%			,8%	
	no	66,4%	65,9%	64,7%	65,4%	
Cuando Ud. o alguna otra persona denunció el hecho ¿firmó la denuncia o le/s fue entregada una constancia o algún número? ¿Por qué Ud.(ustedes) lo denunciaron? (robo con violencia)	Sí	85,0%	61,9%	71,7%	72,3%	
	No	15,0%	26,1%		9,9%	
	Ns/Nc		12,0%	28,3%	17,7%	
	Para recuperar los bienes/objetos	11,3%	29,7%	28,5%	24,8%	
	Porque tenía seguro de lo que me robaron	31,5%			7,3%	
	Los delitos deben denunciarse/fue serio	25,4%	12,8%	39,7%	29,7%	
	Quería que detuvieran/castigaran al autor			15,5%	8,0%	
	Para que no ocurriera de nuevo	31,8%	27,3%		14,1%	
	Otras		13,3%		3,3%	
	Ns/Nc		16,9%	16,3%	12,7%	
	¿Por qué Ud.(ustedes) lo denunciaron? (robo con violencia)	Los delitos deben denunciarse/fue serio			60,0%	32,0%
		Quería que detuvieran/castigaran al autor	40,4%			18,8%
Para que no ocurriera de nuevo		29,6%		40,0%	35,2%	
Otras		30,1%			14,0%	

		Zona			Total	
		Sur	Norte	Centro		
En general, ¿Quedó Ud. (ustedes) satisfecho con la forma en que se ocuparon de su denuncia? (robo con violencia)	sí (satisfecho)	56,8%	57,0%	15,2%	35,2%	
	no (insatisfecho)	43,2%	43,0%	84,8%	64,8%	
¿Por qué razón quedó Ud. (ustedes) insatisfecho? (robo con violencia)	no hicieron lo suficiente	61,0%		42,4%	38,3%	
	no se interesaron	39,0%	70,2%	57,6%	56,8%	
¿Por qué razón quedó Ud. (ustedes) insatisfecho? (robo con violencia)	no me trataron correctamente/fueron maleducados		29,8%		4,9%	
	no se interesaron	61,0%			21,6%	
	no recuperaron lo robado		100,0%	46,0%	36,0%	
	tardaron en llegar	39,0%			13,8%	
Otras razones. ¿Por qué razón quedó Ud. (ustedes) insatisfecho? (robo con violencia)	otras razones			54,0%	28,5%	
	MUCHA DEMORA/ MUCHA BUROCRACIA/ DEMORAN TRAMITES/ ME HICIERO			100,0%	100,0%	
¿Por qué nadie denunció el hecho a la policía, a la fiscalía o a un organismo judicial? (robo con violencia)	no fue lo suficientemente serio/no hubo pérdida/hecho de po	10,0%	6,9%	15,4%	11,8%	
	lo resolví y o mismo/conocía al autor		9,0%	8,4%	6,3%	
	no era adecuado para la policía/la policía no era necesaria		7,9%	5,8%	4,8%	
	lo denuncié a otros organismos públicos o privados	4,3%			1,2%	
	la policía no podría haber hecho nada/falta de pruebas	23,5%	37,2%	8,5%	19,5%	
	la policía no hubiera hecho nada	55,0%	30,9%	47,1%	45,3%	
	desagrado/miedo a la policía/no quería tener nada que ver co			14,8%	7,2%	
	otras razones	7,2%	8,0%		3,9%	
	¿Por qué nadie denunció el hecho a la policía, a la fiscalía o a un organismo judicial? (robo con violencia)	la policía no podría haber hecho nada/falta de pruebas	50,9%	40,7%	45,9%	44,6%
		la policía no hubiera hecho nada		59,3%	26,8%	35,0%
desagrado/miedo a la policía/no quería tener nada que ver co		49,1%			4,8%	
¿Ud. o alguna otra persona denunció el hecho a algún organismo público o privado? (robo con violencia)	otras razones			27,3%	15,6%	
	Sí	4,3%	6,6%		2,8%	
En términos generales, ¿Cuán serio fue el hecho para Ud? (robo con violencia)	No	90,7%	93,4%	100,0%	95,9%	
	Ns/Nc	5,0%			1,3%	
	muy serio	68,9%	48,4%	63,0%	60,9%	
¿Recibió Ud. apoyo de un organismo especializado? (robo con violencia)	medianamente serio	31,1%	47,3%	31,7%	35,4%	
	no muy serio		4,3%	5,4%	3,7%	
¿Piensa Ud. un organismo especializado para ayudar a las víctimas del delito le hubiera resultado de utilidad?	Sí	6,4%		5,5%	4,4%	
	No	93,6%	100,0%	94,5%	95,6%	
¿Piensa Ud. un organismo especializado para ayudar a las víctimas del delito le hubiera resultado de utilidad?	no, no hubiera sido útil	21,2%	46,2%	56,7%	45,1%	
	sí, hubiera sido útil	42,2%	21,7%	9,1%	20,6%	
	Ns/Nc	36,6%	32,0%	34,3%	34,3%	

		Zona			Total
		Sur	Norte	Centro	
En los últimos cinco años, ¿ha sido Ud. personalmente víctima de alguno de estos robos? (Hurtos personales)	Sí	19,1%	24,6%	28,7%	25,6%
	No	80,9%	75,4%	71,0%	74,2%
	Ns/Nc			,3%	,2%
¿Cuándo sucedió? (Hurtos personales)	este año (2011)	11,3%	19,3%	12,2%	13,8%
	el año pasado (2010)	38,5%	32,8%	40,4%	38,3%
	antes del 2010	50,2%	47,9%	46,3%	47,3%
	no sabe o no contesta			1,0%	,6%
Ud. mencionó que fue víctima de un robo de bienes personales en el año 2010 ¿Dónde ocurrió el hecho?	cerca de su casa	75,9%	35,9%	47,0%	49,3%
	en el lugar de trabajo	6,1%		10,1%	7,4%
	en otra parte de la ciudad	18,1%	64,1%	40,7%	41,9%
	en otra parte del país			2,2%	1,4%
Ud. tenía o llevaba consigo lo que le robaron (por ej, ¿Fue un caso de carterismo?) (hurtos personales)	Sí	89,8%	94,5%	80,9%	85,1%
	No	10,2%	5,5%	14,3%	11,9%
	Ns/Nc			4,8%	3,1%
¿Qué le robaron? (hurtos personales)	dinero	48,4%	59,1%	45,8%	48,9%
	documentos	5,3%	3,8%	3,5%	3,8%
	joyas / relojes		3,9%	2,5%	2,4%
	ropas/ indumentaria / cartera		5,0%	16,0%	11,2%
	teléfono celular	36,1%	23,9%	28,8%	29,0%
	Otros	10,2%	4,3%	3,4%	4,7%
	¿Qué le robaron? (hurtos personales)	documentos	17,8%	54,8%	46,0%
¿Qué le robaron? (hurtos personales)	ropas/ indumentaria / cartera	34,8%	9,7%	5,0%	9,5%
	tarjeta de crédito / débito	16,8%		20,2%	16,2%
	teléfono celular	30,7%	35,4%	17,1%	22,1%
	Otros			11,7%	8,2%
	¿Qué le robaron? (hurtos personales)	tarjeta de crédito / débito		41,7%	14,1%
¿Qué le robaron? (hurtos personales)	teléfono celular	73,7%	29,1%	85,9%	74,0%
	Otros	26,3%	29,1%		8,7%

		Zona			Total
		Sur	Norte	Centro	
¿En qué momento del día ocurrió el hecho? (hurtos personales)	Madrugada (1-6)	4,0%	4,3%		1,5%
	Mañana (7-11)	5,6%	13,4%	17,9%	15,0%
	Mediodía (12-13)	16,7%	14,2%	15,3%	15,3%
	Tarde (14-18)	47,4%	49,6%	57,8%	54,5%
	Noche (19-24)	22,4%	18,4%	5,7%	10,9%
	Ns/Nc	3,8%		3,4%	2,8%
¿Fue en.....? (hurtos personales)	en la calle	71,4%	41,1%	48,1%	50,4%
	en un taxi o remise	5,8%			,9%
	en un tren/ subte		17,8%	6,7%	7,9%
	en un colectivo	17,5%	31,8%	21,7%	23,1%
	en su casa	5,3%			,8%
	en lugar público (shopping, negocio, bar, cine, etc.)		9,3%	20,3%	14,8%
	otros			3,1%	2,0%
¿Firmó la denuncia o le/s fue entregada una constancia que la identifique?	Sí	75,2%	100,0%	81,1%	84,4%
	No	24,8%		18,9%	15,6%
¿Por qué nadie denunció el hecho a la policía, a la fiscalía o a un organismo judicial? (hurtos personales)	no fue lo suficientemente serio/no hubo pérdida /hecho de po	17,1%	12,0%	6,9%	9,4%
	lo resolví y o mismo/conocía al autor			7,8%	5,1%
	no era adecuado para la policía/la policía no era necesaria		7,1%	2,6%	3,1%
	lo denuncié a otros organismos públicos o privados			10,4%	6,8%
	no tenía seguro	5,1%			,8%
	la policía no podría haber hecho nada/falta de pruebas	21,4%	32,6%	24,5%	25,6%
	la policía no hubiera hecho nada	56,4%	35,2%	47,9%	46,7%
En términos generales, ¿Cuán serio fue el hecho para Ud.? (hurtos personales)	otras razones		13,1%		2,6%
	muy serio	60,4%	42,2%	39,1%	43,1%
	medianamente serio	31,4%	36,6%	50,9%	44,9%
	no muy serio	8,2%	21,2%	6,8%	10,0%
	Ns/Nc			3,2%	2,0%

		Zona			Total
		Sur	Norte	Centro	
En los últimos cinco años ¿Alguien le ha hecho esto a Ud.? (Ofensas sexuales)	Sí	3,0%	3,2%	2,5%	2,8%
	No	97,0%	96,8%	97,5%	97,2%
¿Cuándo ocurrió? (Ofensas sexuales)	este año (2011)	46,6%	36,6%		21,1%
	el año pasado (2010)	22,3%	34,8%	14,3%	22,0%
	antes del 2010	31,2%	28,6%	85,7%	56,9%
Ud. me dijo que fue víctima de una ofensa	en otra parte de la ciudad	100,0%	100,0%	100,0%	100,0%
¿Cuántas personas en total, resultaron también víctimas en el mismo momento?	1	49,1%	100,0%	100,0%	88,4%
	2	50,9%			11,6%
¿Fue en.....? (ofensas sexuales)	en la calle a pie	50,9%	69,1%		43,1%
	en un taxi		30,9%		14,1%
	en un tren/subte	49,1%			11,2%
	en lugar público (shopping, negocio, bar, cine, etc.)			100,0%	31,6%
¿Cuántas personas la agredieron?	una persona	100,0%	100,0%	100,0%	100,0%
¿Conocía al (a los) agresor(es) de nombre o de vista? (ofensas sexuales)	no conocía al (a los) autor(es)	49,1%	100,0%		56,8%
	lo conocía de nombre			100,0%	31,6%
	no vio al autor	50,9%			11,6%
¿Era alguno de ellos su cónyuge, ex	ninguno de estos			100,0%	100,0%
¿Alguno de los agresores tenía un arma	No	100,0%	100,0%	100,0%	100,0%
¿Qué era? (ofensas sexuales)	.				
¿El arma fue utilizada? (ofensas sexuales)	.				
En términos generales, ¿Cuán serio fue el hecho para Ud.? (ofensas sexuales)	muy serio	49,1%	59,2%		38,2%
	medianamente serio	50,9%		100,0%	43,2%
	no muy serio		40,8%		18,6%
¿Cómo definiría el hecho? (ofensas sexuales)	tentativa de violación		28,2%		12,9%
	abuso deshonesto	49,1%	30,9%	100,0%	56,9%
	comportamiento ofensivo	50,9%	40,8%		30,2%
¿Considera que el hecho fue un delito? (ofensas sexuales)	Sí	49,1%	59,2%	100,0%	69,8%
	No	50,9%	40,8%		30,2%
¿Ud. o alguna otra persona denunció el hecho? (ofensas sexuales)	sí, a la policía		28,2%		12,9%
	no	100,0%	71,8%	100,0%	87,1%

		Zona			Total
		Sur	Norte	Centro	
Cuando Ud. o alguna otra persona denunció el hecho ¿firmó la denuncia o le/s fue entregada una constancia o algún número que la identifique? (ofensas sexuales)	No		100,0%		100,0%
¿Por qué Ud. (ustedes) lo denunciaron? (ofensas sexuales)	Quería que detuvieran/castigaran al autor		100,0%		100,0%
¿Por qué Ud. (ustedes) lo denunciaron? (ofensas sexuales)	Para que no ocurriera de nuevo		100,0%		100,0%
¿Quedó Ud. (quedaron ustedes) satisfechos con	no (insatisfecho)		100,0%		100,0%
¿Por qué razón quedó Ud. (ustedes) insatisfecho?	no hicieron lo suficiente		100,0%		100,0%
¿Por qué no denunció el hecho a la policía, a la fiscalía o a un organismo judicial? (ofensas sexuales)	no fue lo suficientemente serio/no hubo pérdida /hecho de po		56,9%		21,3%
	la policía no podría haber hecho nada/falta de pruebas	100,0%	43,1%		42,4%
¿Por qué no denunció el hecho a la policía, a la fiscalía o a un organismo judicial? (ofensas sexuales)	desagrado/miedo a la policía/no quería tener nada que ver co			100,0%	36,2%
	no me atreví (por miedo a represalias)		56,9%	100,0%	66,4%
¿Puedo confirmar si, (la última vez) Ud. o alguna otra persona denunció el hecho a algún	otras razones	100,0%	43,1%		33,6%
	No	100,0%	56,9%	100,0%	83,8%
¿Recibió Ud. apoyo de un organismo? (ofensas sexuales)	Ns/Nc		43,1%		16,2%
	No	100,0%	100,0%	100,0%	100,0%
¿Considera que los servicios de un organismo especializado para ayudar a las víctimas le	no, no hubiera sido útil	50,9%	28,2%		24,5%
	sí, hubiera sido útil	49,1%	71,8%	100,0%	75,5%

		Zona			Total
		Sur	Norte	Centro	
¿Ha sido Ud., en los últimos cinco años, atacado o amenazado personalmente por alguien en su hogar o en otra parte, por ejemplo, en un bar u otro lugar público?	Sí	5,8%	9,2%	11,4%	9,7%
	No	94,2%	90,8%	88,6%	90,3%
¿Ha sido Ud. en los últimos cinco años atacado personalmente o amenazado por alguien que Ud. conozca de forma que le haya dado realmente miedo?	Sí		,8%	,3%	,4%
	No	99,4%	98,3%	99,7%	99,3%
	No sabe	,6%	,4%		,2%
	Negativa a contestar		,5%		,1%
¿Cuándo sucedió esto? (lesiones/amenazas)	este año (2011)	44,1%	29,5%	8,3%	17,9%
	el año pasado (2010)	20,3%	18,5%	33,7%	28,3%
	antes del 2010	30,5%	45,1%	58,0%	51,5%
	no sabe o no contesta	5,1%	6,9%		2,3%
Ud. me dijo que fue víctima de lesiones/amenazas en año 2010. ¿Dónde ocurrió el hecho?	En su casa	73,4%	38,9%	20,5%	28,1%
	cerca de su casa	26,6%		35,3%	28,8%
	en el lugar de trabajo			10,3%	7,7%
	en otra parte de la ciudad		37,1%	33,9%	31,5%
	Ns/Nc		23,9%		3,9%
¿Fue en.....? (lesiones/amenazas)	en la calle	100,0%	37,1%	52,5%	54,2%
	en su casa		38,9%	20,5%	21,7%
	en la casa de algún conocido			7,4%	5,5%
	en lugar público (shopping, negocio, bar, cine, etc.)			19,7%	14,8%
	otros		23,9%		3,9%
¿Cuántas personas lo agredieron? (lesiones/amenazas)	una persona	100,0%	62,9%	82,1%	80,6%
	tres o más personas		18,9%	17,9%	16,5%
	Ns/Nc		18,2%		3,0%
¿Conocía al (a los) agresor(es) de nombre o de vista? (lesiones/amenazas)	no conocía al / a los agresor/es		61,1%	47,5%	45,5%
	lo conocía sólo de vista	59,5%		17,1%	18,0%
	lo conocía de nombre	40,5%	38,9%	27,8%	30,7%
	no vio al/ a los agresor/es			7,6%	5,7%
¿Era alguno de ellos su cónyuge, ex cónyuge, pareja, ex-pareja, novio, ex-novio, un pariente o amigo cercano o fue alguien que trabajaba con Ud.? (lesiones/amenazas)	esposo/a, pareja (en ese momento)			33,9%	23,0%
	ex-esposo/a, ex-pareja (en ese momento)		55,7%	39,7%	38,4%
	pariente			26,4%	17,9%
	alguien con quien trabajaba		44,3%		9,1%
¿Qué ocurrió? ¿Lo amenazaron o se utilizó la fuerza? (lesiones/amenazas)	ninguno de estos	100,0%			11,6%
	sólo me amenazaron	100,0%	81,1%	83,2%	84,4%
¿Alguno de los agresores tenía arma blanca, arma de fuego, o alguna cosa que utilizara como arma?	se utilizó la fuerza		18,9%	16,8%	15,6%
	Sí		37,1%	15,2%	17,4%
	No	100,0%	62,9%	84,8%	82,6%

		Zona			Total
		Sur	Norte	Centro	
¿Qué tipo de arma era? (lesiones/amenazas)	arma blanca		50,9%	50,0%	50,3%
	arma de fuego		49,1%		17,0%
	algo utilizado como arma			50,0%	32,7%
Más allá de la amenaza, ¿El arma fue utilizada? (lesiones/amenazas)	Sí		49,1%		17,0%
	No		50,9%	100,0%	83,0%
¿Resultó Ud. herido como consecuencia del hecho? (lesiones/amenazas)	Sí	100,0%	100,0%	16,8%	12,6%
	No			83,2%	87,4%
¿Vio a un médico en esa oportunidad? (lesiones/amenazas)	Sí			56,2%	56,2%
	No			43,8%	43,8%
¿Ud. o alguna otra persona denunció el hecho? (lesiones/amenazas)	sí, a la policía	59,5%	57,8%	9,4%	21,7%
	sí, a otro organismo		23,9%		3,9%
	no	40,5%	18,2%	90,6%	74,4%
Cuando Ud. o alguna otra persona denunció el hecho	Sí	44,6%	67,3%	100,0%	72,5%
¿firmó la denuncia o le/s fue entregada una constancia o	No	55,4%	32,7%		27,5%
¿Por qué Ud. (ustedes) lo denunciaron? (lesiones/amenazas)	Porque tenía seguro de lo que me robaron		29,8%		12,9%
	Los delitos deben denunciarse/fue serio	55,4%			13,4%
	Quería que detuvieran/castigaran al autor		32,7%		14,1%
	Para que no ocurriera de nuevo		37,5%	100,0%	48,8%
	Para recibir ayuda	44,6%			10,8%
¿Por qué Ud. (ustedes) lo denunciaron? (lesiones/amenazas)	Quería que detuvieran/castigaran al autor	100,0%	100,0%		44,6%
	Para recibir ayuda			100,0%	55,4%
	¿Quedó Ud. (quedaron ustedes) satisfecho/s con la forma en que se ocuparon de su denuncia? (lesiones/amenazas)	sí (satisfecho)	44,6%	67,3%	
	no (insatisfecho)	55,4%	32,7%	100,0%	60,1%
¿Por qué razón quedó Ud. (ustedes) insatisfecho?	no se interesaron	100,0%	100,0%	100,0%	100,0%
¿Por qué no denunció el hecho a la policía, a la fiscalía o a un organismo judicial? (lesiones/amenazas)	no fue lo suficientemente serio/no hubo pérdida/hecho de po			41,1%	35,6%
	lo resolví y o mismo/conocía al autor			16,5%	14,3%
	lo denuncié a otros organismos públicos o privados		56,8%		5,0%
	la policía no hubiera hecho nada			19,8%	17,1%
	desagrado/miedo a la policía/no quería tener nada que ver co		43,2%		3,8%
	no me atreví (por miedo a represalias)			12,2%	10,6%
	otras razones	100,0%		10,4%	13,6%

		Zona			Total
		Sur	Norte	Centro	
¿Sólo para confirmar, (la última vez) Ud. o alguna otra persona denunció el hecho a algún organismo público o privado? (lesiones/amenazas)	Sí		56,8%		5,0%
	No	100,0%	43,2%	89,2%	85,7%
	Ns/Nc			10,8%	9,4%
En términos generales, ¿Cuán serio fue el hecho para Ud.? (lesiones/amenazas)	muy serio	59,5%	81,8%	38,4%	47,3%
	medianamente serio	40,5%	18,2%	27,1%	26,8%
	no muy serio			34,5%	25,9%
¿Considera que el hecho constituyó un delito? (lesiones/amenazas)	Sí	40,5%	100,0%	45,1%	53,6%
	No	26,6%		47,5%	38,0%
	Ns/Nc	33,0%		7,4%	8,4%
¿Recibió Ud. ayuda de un organismo especializado? (lesiones/amenazas)	Sí			9,4%	7,1%
	No	100,0%	100,0%	90,6%	92,9%
¿Considera Ud. que un organismo especializado para ayudar a las víctimas de delitos le hubiera sido útil?	no, no hubiera sido útil	40,5%	38,9%	29,4%	32,1%
	sí, hubiera sido útil	59,5%	61,1%	50,9%	53,5%
	Ns/Nc			19,8%	14,4%



		Zona			Total
		Sur	Norte	Centro	
En el año 2010, ¿Fue Ud. víctima de un fraude al consumidor?	Sí	11,4%	18,4%	17,7%	16,5%
	No	88,6%	81,3%	82,3%	83,4%
	Ns/Nc		,3%		,1%
¿Ud. o alguna otra persona denunció este fraude al consumidor a la policía? (fraude al consumidor)	Sí	13,2%	10,3%	7,3%	9,0%
	No	84,0%	81,2%	92,7%	88,3%
	Ns/Nc	2,9%	8,5%		2,8%
¿Ud. o alguna otra persona denunció el hecho a algún organismo público o privado? (fraude al consumidor)	Sí	24,0%	34,4%	35,4%	33,5%
	No	62,0%	54,7%	62,2%	60,2%
	Ns/Nc	14,0%	11,0%	2,5%	6,2%

		Zona			Total
		Sur	Norte	Centro	
¿Le ha pedido algún funcionario de gobierno, que Ud. le pagara un soborno por sus servicios?	Sí	2,7%	4,5%	3,4%	3,5%
	No	97,3%	95,0%	96,6%	96,4%
	Ns/Nc		,4%		,1%
¿Qué tipo de funcionario lo hizo ? (corrupción)	Funcionario del gobierno		7,0%		2,3%
	Oficial de policía	59,7%	85,3%	92,2%	84,7%
	Inspector	10,9%			1,8%
	Funcionarios municipales	12,0%	7,7%		4,4%
	Funcionarios judiciales			7,8%	4,0%
	Sector Privado	17,4%			2,8%
¿Ud. o alguna otra persona denunció el hecho ante la policía? (corrupción)	Sí			7,8%	4,0%
	No	100,0%	100,0%	92,2%	96,0%
¿Ud. o alguna otra persona denunció el hecho?	No	100,0%	100,0%	100,0%	100,0%
	Para obtener ayuda			100,0%	100,0%
¿Quedó satisfecho con la forma en que la denunció a la policía?	No			100,0%	100,0%
	No hicieron suficiente			100,0%	100,0%
¿Por qué razones quedó insatisfecho? (corrupción)	Porque de esa manera resolví mi problema	12,6%	16,8%		7,7%
	La policía estaba involucrada	40,1%	31,9%	63,3%	48,9%
	No valía la pena denunciarlo	17,4%	19,3%	12,6%	15,7%
	La policía no hubiera hecho nada/no le hubiera interesado	18,0%	24,9%	13,3%	18,0%
	No quería que el hecho fuera conocido públicamente	12,0%	7,0%		4,4%
	Ns/Nc			10,8%	5,4%

		Zona			Total
		Sur	Norte	Centro	
¿Le ha pedido algún funcionario de gobierno, que Ud. le pagara un soborno por sus servicios?	Sí	2,7%	4,5%	3,4%	3,5%
	No	97,3%	95,0%	96,6%	96,4%
	Ns/Nc		,4%		,1%
¿Cuántas veces le ocurrió en el año 2010? (corrupción)	1	12,1%	66,2%	28,8%	38,1%
	2			35,9%	18,6%
	3	35,0%	10,1%	23,9%	21,3%
	10	12,0%	14,5%		6,6%
	Ns/Nc	40,8%	9,2%	11,4%	15,5%
¿Qué tipo de funcionario lo hizo ? (corrupción)	Funcionario del gobierno		7,0%		2,3%
	Oficial de policía	59,7%	85,3%	92,2%	84,7%
	Inspector	10,9%			1,8%
	Funcionarios municipales	12,0%	7,7%		4,4%
	Funcionarios judiciales			7,8%	4,0%
	Sector Privado	17,4%			2,8%
¿Ud. o alguna otra persona denunció el hecho ante la policía? (corrupción)	Sí			7,8%	4,0%
	No	100,0%	100,0%	92,2%	96,0%
¿Ud. o alguna otra persona denunció el hecho?	No	100,0%	100,0%	100,0%	100,0%
¿Por qué lo denunció a la policía?	Para obtener ayuda			100,0%	100,0%
¿Quedó satisfecho con la forma en que denunció?	No			100,0%	100,0%
¿Por qué razones quedó insatisfecho?	No hicieron suficiente			100,0%	100,0%
¿Por qué no lo denunció a la policía? (corrupción)	Porque de esa manera resolví mi problema	12,6%	16,8%		7,7%
	La policía estaba involucrada	40,1%	31,9%	63,3%	48,9%
	No valía la pena denunciarlo	17,4%	19,3%	12,6%	15,7%
	La policía no hubiera hecho nada/no le hubiera interesado	18,0%	24,9%	13,3%	18,0%
	No quería que el hecho fuera conocido públicamente	12,0%	7,0%		4,4%
	Ns/Nc			10,8%	5,4%

		Zona			Total	
		Sur	Norte	Centro		
¿Le ha pedido algún funcionario de gobierno, que Ud. le pagara un soborno por sus servicios?	Sí	2,7%	4,5%	3,4%	3,5%	
	No	97,3%	95,0%	96,6%	96,4%	
	Ns/Nc		,4%		,1%	
¿Cuántas veces le ocurrió en el año 2010? (corrupción)	1	12,1%	66,2%	28,8%	38,1%	
	2			35,9%	18,6%	
	3	35,0%	10,1%	23,9%	21,3%	
	10	12,0%	14,5%		6,6%	
	Ns/Nc	40,8%	9,2%	11,4%	15,5%	
¿Qué tipo de funcionario lo hizo ? (corrupción)	Funcionario del gobierno		7,0%		2,3%	
	Oficial de policía	59,7%	85,3%	92,2%	84,7%	
	Inspector	10,9%			1,8%	
	Funcionarios municipales	12,0%	7,7%		4,4%	
	Funcionarios judiciales			7,8%	4,0%	
	Sector Privado	17,4%			2,8%	
¿Ud. o alguna otra persona denunció el hecho ante la policía? (corrupción)	Sí			7,8%	4,0%	
	No	100,0%	100,0%	92,2%	96,0%	
¿Ud. o alguna otra persona denunció el hecho?	No	100,0%	100,0%	100,0%	100,0%	
¿Por qué lo denunció a la policía?	Para obtener ayuda			100,0%	100,0%	
¿Quedó satisfecho con la forma en que denunció?	No			100,0%	100,0%	
¿Por qué razones quedó insatisfecho?	No hicieron suficiente			100,0%	100,0%	
¿Por qué no lo denunció a la policía? (corrupción)	Porque de esa manera resolví mi problema	12,6%	16,8%		7,7%	
	La policía estaba involucrada	40,1%	31,9%	63,3%	48,9%	
	No valía la pena denunciarlo	17,4%	19,3%	12,6%	15,7%	
	La policía no hubiera hecho nada/no le hubiera interesado	18,0%	24,9%	13,3%	18,0%	
	No quería que el hecho fuera conocido públicamente	12,0%	7,0%		4,4%	
	Ns/Nc			10,8%	5,4%	
	¿Por qué no lo denunció a la policía? (corrupción)	La policía estaba involucrada		17,3%		5,2%
		No me atreví por miedo a represalias por parte del funcionario			52,2%	30,6%
		No valía la pena denunciarlo	38,5%	18,8%		9,9%
		La policía no hubiera hecho nada/no le hubiera interesado		44,1%	47,8%	41,4%
	Otras razones	61,5%	19,8%		12,8%	

		Zona			Total
		Sur	Norte	Centro	
¿Ud. o algún miembro de su familia ha sido discriminado?	Sí	6,7%	6,7%	6,3%	6,5%
	No	93,3%	93,3%	93,7%	93,5%
	1	24,8%	16,4%	23,1%	21,8%
	2	6,5%	6,0%	4,3%	5,2%
	3		12,6%	19,3%	13,3%
	4		11,5%		3,0%
	5	12,2%	15,2%	10,5%	12,1%
	Diez y más veces			4,6%	2,4%
	Ns/Nc	56,5%	38,4%	38,3%	42,3%
	En una repartición pública (nacional, provincial o municipal)	9,7%	24,8%	19,4%	18,7%
	En un lugar privado (shopping, barrio privado, negocio, rest)	32,2%	31,5%	55,9%	44,4%
	En un centro de salud público		5,0%		1,3%
	En un centro de salud privado	9,7%	4,7%		3,3%
	En una escuela pública	18,1%		6,3%	7,3%
	En una escuela privada		5,2%		1,3%
	otros	30,3%	28,8%	18,5%	23,7%
	Sexual	6,6%	16,4%	6,2%	8,9%
	Religiosa	9,4%		8,7%	6,6%
	De nacionalidad	29,4%	13,2%	19,3%	19,9%
	De color de piel	9,0%	10,2%		4,6%
	De etnia	4,8%	6,8%		2,8%
	Otro tipo	40,8%	48,1%	65,9%	55,8%
	No contesta		5,2%		1,3%
	sí, a la policía			5,8%	3,0%
	sí, al INADI			5,9%	3,1%
	sí, a otro organismo			6,2%	3,2%
	no	95,8%	100,0%	71,9%	84,4%
	Ns/Nc	4,2%		10,2%	6,3%
	No fue lo suficientemente serio / no hubo pérdida / el hecho	11,7%	19,4%	12,9%	14,5%
	Lo resolví yo mismo / conocía al autor	4,5%	25,4%		8,2%
	No era adecuado para la policía / la policía no era necesari	11,8%	5,0%	7,6%	7,9%
	Lo denuncié a otros organismos públicos o privados		4,7%		1,3%
	Lo resolvió mi familia			7,6%	3,7%
	La policía no podría haber hecho nada/falta de pruebas	19,4%	10,4%		7,4%
	La policía no hubiera hecho nada	11,7%	10,7%	20,3%	15,6%
	Desagrado / miedo a la policía / no quería tener nada que ve			7,9%	3,8%
	No me atreví (por miedo a represalias)	14,9%	5,2%	15,2%	12,3%
	Otras razones		9,3%	12,4%	8,7%
	Ns/Nc	25,9%	9,9%	16,0%	16,6%
	Lo resolvió mi familia			49,1%	29,8%
	La policía no podría haber hecho nada/falta de pruebas		35,7%		14,0%
	La policía no hubiera hecho nada		64,3%		25,4%
	No me atreví (por miedo a represalias)			50,9%	30,8%
	La policía no hubiera hecho nada			100,0%	71,6%
	Desagrado / miedo a la policía / no quería tener nada que ve		100,0%		28,4%
	Otras razones		100,0%		100,0%
Otras razones. ¿Por qué nadie denunció el hecho a la policía, a la fiscalía o a un organismo judicial? (discriminación)	Es muy engorroso/ Era más trabajo/ Muy burocrático		29,5%	100,0%	71,6%
	Porque no hay justicia/ No creo en la justicia		34,6%		14,0%
	La Policía estaba involucrada/ Era un policía		35,9%		14,5%
En términos generales, ¿Cuán serio fue el hecho para Ud. o para los miembros de su hogar?	Muy serio	45,4%	43,5%	58,9%	52,0%
	Medianamente serio	42,4%	34,0%	30,3%	33,9%
	No muy serio	5,0%	12,8%	10,9%	10,1%
	Ns/Nc	7,2%	9,7%		4,1%

		Zona			Total
		Sur	Norte	Centro	
¿Le han pedido a usted personalmente mediante amenazas algún pago para transitar o pasar por alguna zona a pie o en vehículo durante el año 2010?	Sí	1,4%	2,7%	2,2%	2,2%
	No	98,2%	97,3%	97,8%	97,8%
	Ns/Nc	,4%			,1%
¿Dónde ocurrió el hecho? (peaje)	Cerca de su casa	33,4%	48,8%	38,2%	40,9%
	En otro lugar de la ciudad	66,6%	51,2%	61,8%	59,1%
¿Cuántos eran los agresores? (peaje)	1	34,7%	65,8%	50,3%	53,0%
	2	31,9%	10,4%	24,9%	21,3%
	3		23,8%		7,6%
	4			11,6%	6,3%
	10	33,4%			4,6%
	Ns/Nc			13,3%	7,2%
¿Conocía al autor(es) de nombre o de vista? (peaje)	No conocía al (a los) autor(es)	100,0%	78,0%	86,7%	85,8%
	Lo conocía solo de vista		22,0%		7,0%
	Lo conocía solo de nombre			13,3%	7,3%
El agresor o agresores eran.... (peaje)	Varón/varones	100,0%	85,4%	100,0%	95,4%
	Ns/Nc		14,6%		4,6%
Que edad promedio tenía/n los agresores? (agrup.)	15 a 17 años	31,9%			4,4%
	18 a 20 años		24,2%	54,8%	37,6%
	21 a 25 años		10,4%	31,9%	20,7%
	26 a 30 años	68,1%	39,9%		22,0%
	31 a 40 años		10,8%		3,4%
	Ns/Nc		14,6%	13,3%	11,9%
¿En qué momento del día ocurrió el hecho? (peaje)	Mañana (7-11)		27,0%		8,6%
	Mediodía (12-13)		10,4%	24,9%	16,9%
	Tarde (14-18)	66,6%	23,6%		16,6%
	Noche (19-24)	33,4%	24,5%	75,1%	53,3%
	Ns/Nc		14,6%		4,6%
¿Ud. o alguna otra persona denunció el hecho?	no	100,0%	100,0%	100,0%	100,0%

		Zona			Total
		Sur	Norte	Centro	
¿Ha sido Ud. personalmente víctima de algún otro delito?	Sí	,7%	1,4%	1,4%	1,3%
	No	98,8%	98,3%	97,4%	97,9%
	Ns/Nc	,5%	,3%	1,2%	,8%
Cantidad de veces en 2010	1	41,1%	23,3%	26,0%	27,1%
	2		55,7%		15,0%
	3	58,9%		74,0%	52,2%
	10		21,0%		5,7%
¿Denunció el hecho a la policía?	No	100,0%	100,0%	100,0%	100,0%

		Zona			Total
		Sur	Norte	Centro	
Su barrio: ¿Es un barrio en el que las personas....?	En general se ayudan	40,5%	17,3%	24,0%	25,9%
	En general se arreglan solas	39,0%	64,3%	48,8%	50,6%
	Una mezcla de ambas	14,6%	15,4%	24,6%	20,2%
	Ns/Nc	5,9%	3,0%	2,5%	3,3%
¿Cuán seguro se siente caminando solo en su barrio de noche?	Muy seguro	2,4%	7,6%	4,4%	4,8%
	Bastante seguro	24,7%	30,0%	25,4%	26,4%
	Un poco inseguro	25,9%	46,4%	43,6%	40,6%
	Muy inseguro	46,6%	15,5%	26,3%	27,9%
	Ns/Nc	,4%	,4%	,3%	,3%
¿Cuán seguro se siente cuando está solo de noche en su casa?	Muy seguro	31,3%	36,6%	24,6%	29,0%
	Bastante seguro	43,8%	44,8%	53,5%	49,3%
	Un poco inseguro	19,8%	16,9%	18,5%	18,4%
	Muy inseguro	4,7%	1,8%	3,1%	3,1%
	Ns/Nc	,4%	,9%	,3%	,2%
¿Por algún motivo se mantuvo alejado/a de ciertas calles o áreas, o evitó a ciertas personas por razones de seguridad?	Sí lo hizo	57,8%	54,5%	57,6%	56,9%
	No lo hizo	40,4%	43,5%	42,4%	42,2%
	Nunca sale	1,8%	1,2%		,7%
	Ns/Nc		,9%		,2%
¿Qué probabilidades cree tener de que alguien en los próximos doce meses intente ingresar en su casa por la fuerza?	Muy probable	13,8%	8,0%	4,8%	7,5%
	Probable	39,1%	27,0%	31,2%	31,8%
	No muy probable	34,5%	56,0%	48,7%	47,5%
	Ns/Nc	12,6%	9,0%	15,3%	13,2%
¿Cómo definiría el barrio donde Ud. vive?	Muy seguro	,6%	1,9%	1,3%	1,3%
	Bastante seguro	20,8%	42,0%	34,1%	33,2%
	Poco seguro	56,6%	46,3%	47,6%	49,2%
	Nada seguro	20,5%	5,1%	15,2%	13,8%
	Ns/Nc	1,6%	4,6%	1,8%	2,4%
¿Cómo cree Ud. que actúa la policía en su zona cuando se trata de controlar el delito?	Muy bien	1,7%	4,1%	1,8%	2,3%
	Bastante bien	29,5%	24,0%	34,5%	30,8%
	Bastante mal	41,0%	42,1%	37,9%	39,6%
	Muy mal	20,4%	13,7%	13,4%	14,9%
	Ns/Nc	7,4%	16,2%	12,4%	12,3%
¿Qué piensa de la afirmación de que la policía hace todo lo posible para ayudar y servir a las personas?	Totalmente de acuerdo	2,1%	3,6%	2,1%	2,4%
	Más bien de acuerdo	23,5%	22,1%	28,3%	25,8%
	Más bien en desacuerdo	34,2%	48,7%	39,1%	40,4%
	Totalmente en desacuerdo	24,8%	14,9%	17,6%	18,5%
	Ns/Nc	15,5%	10,7%	12,9%	12,9%
Ud piensa que la frecuencia de paso de la policía...	Es suficiente/está bien	12,2%	10,3%	11,4%	11,3%
	Debería pasar más seguido	83,7%	82,9%	82,9%	83,1%
	Debería pasar menos seguido	1,8%	,7%	1,4%	1,3%
	Ns/Nc	2,3%	6,2%	4,3%	4,3%
¿Cuán a menudo usted personalmente estuvo en contacto con situaciones relacionadas con las drogas en el área que usted vive?	A menudo	51,8%	45,4%	45,2%	46,6%
	De vez en cuando	17,0%	19,0%	21,3%	19,8%
	Raramente	13,0%	15,4%	12,6%	13,4%
	Nunca	13,7%	14,5%	15,4%	14,8%
	Ns/Nc	4,5%	5,7%	5,6%	5,4%

		Zona			Total
		Sur	Norte	Centro	
¿Cuál de las siguientes penas considera Ud. que es la más apropiada para un caso así?	Multa	1,1%	2,8%	1,4%	1,7%
	Prisión	49,3%	44,7%	46,8%	46,8%
	Servicio comunitario	19,1%	28,8%	24,5%	24,5%
	Condena en suspenso	1,3%	1,7%	1,4%	1,4%
	Otra pena	20,1%	16,7%	20,0%	19,2%
	Ns/Nc	9,0%	5,2%	6,0%	6,4%
¿Cuánto tiempo considera que debería ir a prisión?	1 mes o menos	,6%		3,8%	2,2%
	2 - 6 meses	1,4%	2,9%	2,3%	2,2%
	6 meses - 1 año	2,0%	3,7%	5,3%	4,2%
	1 año	3,3%	3,5%	13,9%	9,1%
	2 años	7,4%	8,5%	10,2%	9,2%
	3 años	9,7%	6,6%	6,2%	7,0%
	4 años	4,7%	9,0%	1,5%	4,0%
	5 años	11,7%	16,5%	16,9%	15,7%
	6-10 años	8,7%	11,4%	2,2%	5,8%
	11-15 años	1,3%	2,6%	2,5%	2,3%
	16-20 años	1,0%	1,5%	3,1%	2,3%
	21-25 años	2,3%	1,0%		,8%
	Más de 25 años		1,0%	1,7%	1,2%
	Prisión perpetua	10,2%	4,6%	3,9%	5,5%
Ns/Nc	35,8%	27,1%	26,4%	28,7%	
¿Con qué frecuencia sale Ud. de noche por motivos recreativos?	Casi todos los días	4,2%	8,8%	8,3%	7,6%
	Por lo menos una vez por día	15,1%	19,7%	11,8%	14,5%
	Por lo menos una vez por mes	33,1%	28,6%	30,1%	30,4%
	Con menos frecuencia	26,4%	20,0%	29,8%	26,7%
	Nunca	13,0%	12,4%	8,5%	10,4%
	Ns/Nc	,9%	1,2%		,5%
¿Su casa está protegida con algunas de las siguientes medidas...?	Una vez por semana	7,2%	9,3%	11,4%	10,0%
	Alarma para ladrones	13,9%	13,4%	17,3%	15,6%
	Cerraduras especiales en las puertas o puertas blindadas	47,2%	51,9%	51,0%	50,4%
	Rejas en ventanas o puertas	22,0%	8,4%	14,0%	14,3%
	Un perro guardián	5,4%	3,3%	1,9%	3,0%
	Cercos altos	,6%	1,6%	,7%	,9%
	Un cuidador o guardia de seguridad		2,7%	,7%	1,0%
	Un plan formal de vigilancia de vecinos	,3%			,1%
	Acuerdos informales con los vecinos para vigilar las casas	,3%		,7%	,4%
	No tiene ninguna de estas medidas de protección	9,8%	15,3%	11,1%	11,9%
	El encuestado se niega a responder	,4%	1,5%	1,5%	1,3%
	Tiene su casa asegurada contra robo		1,8%	1,0%	1,0%

		Zona			Total
		Sur	Norte	Centro	
¿Su casa está protegida con algunas de las siguientes medidas...? (2da. Mención)	Cerraduras especiales en las puertas o puertas blindadas	15,0%	19,1%	19,5%	18,4%
	Rejas en ventanas o puertas	56,8%	23,7%	51,6%	47,0%
	Un perro guardián	16,7%	17,6%	14,1%	15,4%
	Cercos altos	6,8%	5,4%	3,7%	4,8%
	Un cuidador o guardia de seguridad		20,9%	,6%	4,7%
	Un plan formal de vigilancia de vecinos	,7%		,6%	,5%
	Acuerdos informales con los vecinos para vigilar las casas	3,2%	3,6%	4,2%	3,9%
	Tiene su casa asegurada contra robo	,8%	9,7%	5,6%	5,3%
¿Su casa está protegida con algunas de las siguientes medidas...? (3ra. Mención)	Rejas en ventanas o puertas	19,6%	20,8%	31,4%	26,8%
	Un perro guardián	44,3%	26,1%	29,7%	33,1%
	Cercos altos	26,2%	7,4%	12,9%	15,7%
	Un cuidador o guardia de seguridad	1,0%	18,3%	1,2%	3,4%
	Un plan formal de vigilancia de vecinos			4,7%	2,8%
	Acuerdos informales con los vecinos para vigilar las casas	7,1%	13,2%	11,3%	10,4%
	Tiene su casa asegurada contra robo	1,9%	14,2%	8,7%	7,6%
¿Su casa está protegida con algunas de las siguientes medidas...? (4ta. Mención)	Un perro guardián	18,1%	28,1%	33,8%	29,8%
	Cercos altos	44,8%	12,3%	14,8%	20,9%
	Un cuidador o guardia de seguridad	4,6%	19,9%		3,3%
	Un plan formal de vigilancia de vecinos	12,7%			2,7%
	Acuerdos informales con los vecinos para vigilar las casas	11,8%	24,1%	24,1%	21,5%
	Tiene su casa asegurada contra robo	8,0%	15,6%	27,3%	21,8%
¿Su casa está protegida con algunas de las siguientes medidas...? (5ta. Mención)	Cercos altos	46,1%	31,6%	14,0%	21,9%
	Un cuidador o guardia de seguridad	13,8%	14,2%	14,2%	14,1%
	Un plan formal de vigilancia de vecinos	13,5%			2,4%
	Acuerdos informales con los vecinos para vigilar las casas	26,7%		31,4%	26,6%
	Tiene su casa asegurada contra robo		54,2%	40,4%	35,0%
¿Su casa está protegida con algunas de las siguientes medidas...? (6ta. Mención)	Un cuidador o guardia de seguridad		100,0%		6,0%
	Acuerdos informales con los vecinos para vigilar las casas	48,0%			6,7%
	Tiene su casa asegurada contra robo	52,0%		100,0%	87,3%



		Zona			Total
		Sur	Norte	Centro	
¿Posee Ud. o alguien en su casa un revólver, escopeta, rifle o rifle de aire?	Sí	4,0%	4,9%	5,7%	5,1%
	No	94,3%	93,3%	90,4%	91,9%
	Se niega a contestar	,9%	,3%		,3%
	Ns/Nc	,9%	1,5%	3,9%	2,7%
¿Podría decirme qué tipo de arma o armas posee?	Arma de fuego de mano	51,3%	56,8%	62,9%	59,6%
	Escopeta	7,5%	22,6%	10,9%	13,1%
	Rifle	14,5%			2,4%
	Rifle de aire			6,7%	4,0%
	Se niega a contestar	26,7%	20,5%	19,5%	20,9%
¿Podría decirme qué tipo de arma o armas posee?	Escopeta	100,0%	64,2%		79,0%
	Rifle		35,8%		21,0%
¿Por qué posee un arma (armas)?	Para cazar	19,3%	20,9%	15,8%	17,6%
	Tiro al blanco (deportes)	11,6%		19,3%	13,5%
	Es parte de una colección para	7,1%			1,2%
	prevención/protección personal	7,4%	29,1%	32,1%	27,4%
	pertenece a fuerzas de seguridad o a la policía	8,3%	14,4%	13,3%	12,8%
	siempre ha estado en nuestra casa/hogar	19,6%	15,0%		6,7%
¿Por qué posee un arma (armas)?	Se niega a contestar	26,7%	20,5%	19,5%	20,9%
	Tiro al blanco (deportes)		44,4%		23,7%
	pertenece a fuerzas de seguridad o a la policía			100,0%	46,7%
	siempre ha estado en nuestra casa/hogar		55,6%		29,6%
¿Le parece correcto que alguien tenga armas legalmente en su casa para defensa personal?	Sí	36,5%	32,9%	38,0%	36,4%
	No	54,9%	60,8%	56,7%	57,3%
	Ns/Nc	8,6%	6,4%	5,3%	6,3%

		Zona			Total
		Sur	Norte	Centro	
¿Qué medidas piensa usted que deberían tomarse para mejorar el problema de la seguridad?	Más vigilancia/más presencia policial	38,8%	37,0%	40,5%	39,3%
	Bajar la desocupación	21,2%	22,6%	22,3%	22,1%
	Más y mejor educación /más presupuesto para educación	19,3%	25,3%	18,9%	20,6%
	Que hayan penas más severas/nuevas leyes más severas	4,3%	4,7%	6,2%	5,4%
	Pena de muerte	1,1%	1,1%	,7%	,9%
	Terminar con la corrupción policial/policia más decente	3,5%	3,4%	3,3%	3,4%
	Mejorar el funcionamiento del poder judicial / que sentencie	2,1%		1,8%	1,4%
	Que se cumplan las leyes	,3%		,8%	,5%
	Otras medidas (especificar)	5,5%	4,3%	3,1%	3,9%
	Ns/Nc	3,9%	1,6%	2,4%	2,5%
¿Qué medidas piensa usted que deberían tomarse para mejorar el problema de la seguridad?	Bajar la desocupación	12,3%	14,8%	11,4%	12,4%
	Más y mejor educación /más presupuesto para educación	25,1%	35,3%	31,7%	31,3%
	Que hayan penas más severas/nuevas leyes más severas	12,6%	11,7%	9,0%	10,4%
	Pena de muerte	2,4%	2,6%	3,4%	3,0%
	Terminar con la corrupción policial/policia más decente	20,3%	14,7%	19,5%	18,5%
	Mejorar el funcionamiento del poder judicial / que sentencie	8,0%	10,2%	12,0%	10,8%
	Que se cumplan las leyes	8,9%	6,0%	7,3%	7,3%
	Otras medidas (especificar)	10,4%	4,7%	5,6%	6,3%
¿Qué medidas piensa usted que deberían tomarse para mejorar el problema de la seguridad?	Más y mejor educación /más presupuesto para educación	10,1%	13,5%	8,3%	10,0%
	Que hayan penas más severas/nuevas leyes más severas	5,2%	3,5%	7,0%	5,8%
	Pena de muerte	1,2%	1,2%	,5%	,8%
	Terminar con la corrupción policial/policia más decente	14,6%	16,2%	21,2%	18,7%
	Mejorar el funcionamiento del poder judicial / que sentencie	23,4%	20,8%	22,9%	22,5%
	Que se cumplan las leyes	32,1%	32,9%	30,2%	31,3%
	Otras medidas (especificar)	13,3%	11,9%	9,8%	11,0%

## Definiciones generales utilizadas en la encuesta

### **Población victimizada general**

Entrevistados que declaran haber resultado victimizados en al menos un delito (entre los delitos medidos: robo o hurto de vehículo automotor, robo o hurto de objeto en vehículo, vandalismo sobre vehículo automotor, robo o hurto de moto o ciclomotor, robo o hurto de bicicleta, robo o hurto en vivienda, tentativa de robo o hurto en vivienda, robo con violencia contra las personas, hurtos personales, ofensas sexuales, lesiones o amenazas, y otros delitos) en el período determinado.

### **Población victimizada para cada delito**

Entrevistados que declaran haber resultado víctima de determinado tipo de delito. La sumatoria de la población victimizada en cada delito es superior a la población victimizada en general ya que cierto número de personas ha sido víctima en más de un delito. El concepto que refiere a la posibilidad de victimización en más de un delito es el de multivictimización.

### **Población victimizada en Delitos contra la propiedad**

Entrevistados que manifiestan haber sido víctimas de al menos uno de los siguientes delitos: hurto o robo en vivienda, intento de robo o hurto en vivienda, robo o hurto de vehículo automotor, robo o hurto de moto o ciclomotor, robo o hurto de bicicleta, robo o hurto de objetos de vehículo automotor, robo con violencia y hurtos personales.

---

## **Definiciones operativas de los delitos individuales**

---

### **Robo con violencia**

Hecho con intención de robo, sea con amenaza o ejercicio directo de violencia contra la persona entrevistada (el arrebato es incluido en esta categoría). Esta definición contiene, también, todos los delitos con intención de robo en los cuales hubo contacto con el agresor.

### **Hurtos personales**

Hecho en el que se sustrae algo, sin contacto con el agresor o con contacto mínimo (como por ejemplo el carterismo).

### **Ofensas sexuales**

Hecho en el que la persona entrevistada es tocada o atacada con intenciones sexuales.

### **Lesiones o amenazas**

Hecho en el que una persona es atacada o amenazada sin intención de robo.

### **Corrupción**

Hecho en el que una persona paga un soborno a un funcionario público para que haga o deje de hacer algo.

---

**Definiciones operativas de los delitos que comprenden al grupo conviviente (Sin contacto con el que comete el delito)**

---

**Robo o hurto de vehículo**

Hecho en el que se roba exclusivamente un vehículo automotor: automóvil, camión, camioneta.

**Robo o hurto de objeto en vehículo**

Hecho en el que se sustrae un objeto o parte de un vehículo automotor (automóvil, camión, camioneta).

**Vandalismo sobre vehículo automotor**

Hecho en el que se daña un vehículo sin intención de robo.

**Robo o hurto de motocicleta o ciclomotor**

Hecho en el que se sustrae exclusivamente una moto o un ciclomotor.

**Robo o hurto de bicicleta**

Hecho en el que se sustrae exclusivamente una bicicleta.

**Robo o hurto en vivienda**

Hecho en que se ingresa en una casa sin violentar o amenazar a alguna persona y se roba o intenta robar algo.

**Tentativa de Robo o hurto en vivienda**

Hecho en el que el entrevistado constata el intento de ingresar a la vivienda con presumibles fines de robo o hurto.

---

**Otras definiciones**

---

**Denuncia general**

Se considera a los fines del presente estudio como hecho denunciado exclusivamente a aquellos hechos respecto de los cuales el entrevistado indica que fue realizada una denuncia al sistema penal, es decir, a la policía, a la fiscalía o a un organismo judicial.

La Denuncia General refleja el porcentaje de las victimizaciones denunciadas ante el sistema penal sobre el total de las victimizaciones medidas por la encuesta.

**Denuncia de robos y hurtos**

Porcentaje de las victimizaciones detectadas por la encuesta en el grupo de hechos contra la propiedad que indican haber efectuado la denuncia, respecto del total de las victimizaciones contra la propiedad. Al igual que en la denuncia general, se considera a los fines del presente estudio como hecho denunciado exclusivamente a aquellos hechos respecto de los cuales el entrevistado indica que fue realizada una denuncia al sistema penal, es decir: a la policía, a la fiscalía o a un organismo judicial.

## FICHA TÉCNICA

**TIPO DE INVESTIGACIÓN:** Encuesta por Muestreo.

**UNIVERSO:** Población general residente en la Ciudad de Buenos Aires mayor de 15 años.

**DISEÑO DE LA MUESTRA:** Probabilístico por conglomerados de etapas múltiples.

**CUESTIONARIO:** Semi-estructurado y precodificado. Realización además de preguntas abiertas para cuestiones de interés cualitativo y de análisis de contenido. Aplicación domiciliaria y personal.

**TAMAÑO Y DISTRIBUCIÓN DE LA MUESTRA:**

Zona	Composición por CGP	Cantidad de casos	Error Estadístico Global
SUR	3, 4, 5, 8 y 9	266	+/- 6,13 %
NORTE	1N*, 13 ,2N ,14E y 14O	266	+/- 6,13 %
CENTRO	6, 7, 10, 11, 12, 1S*, 2S	289	+/- 5,88 %
<b>Total</b>		<b>821</b>	<b>+/- 3,49 %</b>

\* A los efectos del muestreo el CGP 1 se ha dividido en dos: el CGP 1 Norte (área comprendida entre Av. Córdoba y Av. Callao), y el CGP 1 Sur (área comprendida entre Av. Juan de Garay, Av. Entre Ríos-Callao y Av. Córdoba).

**NIVEL DE CONFIANZA:** 95%.

**PERÍODO DE TRABAJO DE CAMPO:** 14 de Marzo al 5 de Mayo de 2011.